

# **Assemblée Générale**

## **JEUDI 04 AVRIL 2019**



**CENTRE D'ANIMATION SOCIALE Jean Claude LAUDE**  
Rue Jacques Guède—72470 CHAMPAGNÉ  
02.43.82.82.21—[accueil@cas-champagne](mailto:accueil@cas-champagne)  
[centreanimationsociale-champagne.fr](http://centreanimationsociale-champagne.fr)



Bonjour à toutes et à tous,

Nous traversons actuellement une période agitée où certaines parties de la population semblent envahies par la colère, voire la haine et toute la violence qui en découle. Pour certain-e-s, c'est un moyen légitime d'exprimer son insatisfaction, son sentiment de non-reconnaissance, voire de désespoir. Pour d'autres, c'est un moyen de provoquer du changement. Certain-e-s disent que la violence est nécessaire pour faire bouger les choses.

Pourtant nous savons que la violence engendre la destruction et la haine de l'autre. Personne ne souhaite cela dans sa vie. Comment ne pas en arriver là ? Quel pouvoir d'agir avons-nous, à notre niveau de citoyen-ne-s, dans notre vie de tous les jours, pour déjouer l'engrenage qui mène à la violence ?

Et surtout, que penser de ceux qui ne s'expriment pas de façon aussi "visible" ? Les "moins visibles" ou "invisibles". N'ont-ils rien à dire ? Rien à exprimer ?

Favoriser le dialogue, se connaître et se reconnaître, cultiver les liens (quel que soit son âge, son statut social, son origine, etc...), semer la bienveillance, propager la tolérance, la reconnaissance et la valorisation de chacun, le soutien de l'autre, la solidarité etc.... Toutes ces valeurs permettent de récolter et construire le « bien-vivre ensemble », la seule façon de lutter contre la haine et la violence. L'avis de chacun compte. Les désaccords, si on les accepte, ouvrent la discussion. Celle-ci nous enrichit et nous permet d'agir, de mettre en œuvre des projets d'intérêt collectif.

En tout cas ce sont les valeurs que nous défendons fidèlement, et qui fondent l'action du Centre d'Animation Sociale Jean-Claude Laude depuis 30 ans, grâce à l'engagement de ses membres fondateurs et de tous ceux qui œuvrent au C.A.S. encore aujourd'hui. Nous travaillons en quelque sorte à rendre visible ce qui ne l'est pas. Le travail même du CAS n'est pas toujours visible. Comment savoir si ce que nous faisons est utile, si ça ne se voit pas ? Ce sont bien nos valeurs, ce que nous défendons, qui nous guident dans nos actions.

Nous remercions Catherine Chevalier pour les années passées à soutenir le CAS et à participer à son fonctionnement en tant qu'adhérente et en tant que Maire. Erwan Cochet reprend le flambeau dans cette dernière fonction. Nous le remercions, ainsi que les membres du conseil municipal, de nous renouveler leur confiance et de nous soutenir en reconnaissant l'utilité et l'impact du Centre d'Animation Sociale, qui rappelons-le est une association, administrée pas ses adhérents.

Le Conseil d'administration, que je représente ici, tient à remercier particulièrement tous les professionnels du Centre d'Animation Sociale pour qui l'année 2018 a été éprouvante. Malgré une charge de travail augmentée, chacun a montré son engagement, sa loyauté et sa motivation.

Nous remercions chaleureusement tous les bénévoles qui permettent au Centre d'Animation Sociale d'être riche de ses projets et de ses actions.

Merci à tous.

*Anne GENDRON  
Présidente  
du Centre d'Animation Sociale  
Jean-Claude LAUDE*

# SOMMAIRE

Présentation de l'Association	05 à 06
Focus sur un Conseil d'Administration	07
Les réseaux du CAS-JCL	08
Présentation du nouveau Projet Social	09 à 12

## ACTIVITÉS

L'Accueil - Information - Orientation	14
Secteur "Enfance"	15 à 19
Secteur "Jeunesse"	20 à 21
Secteur "Accompagnement"	22 à 24
Secteur "Famille"	25 à 27
Secteur "Cyber-base"	28 à 29
Secteur "Animations Ponctuelles"	30 à 31
Les stagiaires de l'année	32

## BILANS FINANCIERS

Budget Réalisé au 31 déc. 2018	34
Bilan au 31 déc. 2018	35
Budget Prévisionnel 2019	37 à 38

## LEXIQUE

39

# PRÉSENTATION DE LA GESTION DE L'ASSOCIATION CENTRE D'ANIMATION SOCIALE JEAN-CLAUDE LAUDE

## PROJET ASSOCIATIF :

- ❶ Porter et défendre les valeurs associatives au quotidien,
- ❷ Promouvoir, créer, coordonner des activités et services en direction de tous les habitants de la commune,
- ❸ Gérer les moyens mis à disposition avec efficacité et rigueur.

## QUI COMPOSE L'ASSOCIATION ? QUI LA GERE ? QUI S'IMPLIQUE ? :

- ❖ **22** administrateurs composent le Conseil d'Administration  
**9** membres élus par le Conseil d'Administration (CA) : **1** présidente, **2** vice-président-e-s, **1** trésorier et **1** adjoint, **1** secrétaire et **1** adjointe et **2** membres composent le bureau.  
Des commissions et groupes de travail thématiques se réunissent selon les projets.  
L'ensemble des élus participent à la gestion et au développement du Centre d'Animation Sociale JCL.

Au cours de l'année 2018, le CA (Conseil d'Administration) s'est réuni **6** fois en plénière.

Le bureau s'est réuni **5** fois.

Les commissions « budget » et « personnel » se sont réunies **2** fois.

La commission « préparation A.G. **1** fois, l'Assemblée Générale s'est réunie le 7 avril 2018.

Une nouvelle commission a vu le jour en 2018 pour préparer les 30 ans du CAS-JCL.

Des groupes de travail créés en 2017 : tarification et contrat s'est réuni **3** fois, la commission projet associatif **1** fois.

Le COPIL CAF/MAIRIE/CAS-JCL a travaillé **2** séances pour aboutir à une convention tripartite d'objectifs et de financement.

L'investissement des administrateurs réunis dans sur ces différents temps de travail représente **272** heures en 2018.

Plusieurs bénévoles encadrent et soutiennent des activités.

Nous tenons particulièrement à les remercier pour l'engagement et leur assiduité, leur action participe au lien social, intergénérationnel et dynamise le Centre d'Animation Sociale Jean-Claude Laude. Vous retrouvez les détails dans la présentation des activités.

La présidente est membre du CA de la Fédération Départementale des Centres Sociaux.

- ❖ **232** familles adhérentes habitant la commune et **78** familles adhérentes résidant hors commune en 2017-2018. Ce qui représente **638** adultes et **538** enfants.  
**68** nouvelles familles ont adhéré sur la période dont **44** habitants la commune et **24** hors commune.

## ORGANISATION FONCTIONNELLE :

### ❖ Accueil, Information et Communication

- ❖ Nathalie MATRAS chargée d'accueil
- ❖ Mandek ABDILLAHI chargée d'accueil
- ❖ Nathalie GASSE secrétaire
- ❖ Patricia HEINZE comptable
- ❖ Christine ROUILLON comptable

### ❖ Journal – Site internet

- ❖ L'équipe d'animation - Direction
- ❖ Nathalie GASSE secrétaire

◆ **Enfance- ALSH**

- ❖ Laurent BARGNA, Soizic LE CLOIREC, directeur-trice et,
- ❖ Pour les mercredis → 4 animateurs,
- ❖ Pour les petites vacances → 4 à 6 animateurs BAFA selon les périodes
- ❖ Pour l'été → Soizic LE CLOIREC et  
1 directrice mise à disposition par la commune  
+ 2 animateurs Référents + 11 animateurs BAFA

◆ **Jeunesse - Tickets Sports et Culture**

- ❖ Laurent REZÉ, animateur « jeunes »,
- ❖ Et sur les périodes de vacances scolaires → 2 à 3 animateurs BAFA

◆ **Accompagnement**

**Accompagnement de projets**

- ❖ Julien VALLIENNE
- ❖ Laurent REZÉ

**Accompagnement PIJ/L'Emploi dans tous ses Etats**

- ❖ Julien VALLIENNE
- ❖ Gwennoline JÉGOU

- ❖ Nathalie MATRAS
  - ❖ Mandek ABDILLAHI
- } accueil, gestion des rendez-vous,  
actualisation de C.V.

◆ **Famille/Adulte**

**Accompagnement scolaire primaire**

- ❖ Laurent BARGNA
- ❖ Soizic LE CLOIREC
- ❖ Lisa MARIE

**Accompagnement scolaire collège**

- ❖ Julien VALLIENNE
- ❖ Laurent REZÉ

**Atelier Loisirs Créatifs**

- ❖ Laurent BARGNA,
- ❖ 2 bénévoles

**Atelier Théâtre**

- ❖ Anthony DERRÉ,
- ❖ Ludovic TIMON, animateur

**Ateliers Parents/Enfants**

- ❖ Laurent BARGNA
- ❖ Anthony DERRÉ
- ❖ 3 bénévoles

**Accompagnement de projet Famille**

- ❖ Laurent BARGNA

◆ **Cyber-base**

- ❖ Gwennoline JEGOU animatrice multimédia
- ❖ 1 bénévole

◆ **Personnel de Service**

- ❖ Saadia NOKRANI entretien des locaux
- ❖ 1 personne a assuré le remplacement de la personne chargée de l'entretien des locaux,

◆ **Direction**

- ❖ Françoise GAREL-RÉGNIEZ directrice
- ❖ Anthony DERRÉ coordinateur

◆ **Animation BAFA**

- ❖ 31 animateurs d'activités occasionnels,
- ❖ 2 animateurs responsables ALSH,
- ❖ 2 animateurs responsables CAMP.

*En 2018, pour mettre en œuvre ses projets, l'association a salarié 48 personnes : dont 13 CDI, ce qui représente 31 240 heures de travail.*

## FOCUS SUR UN CONSEIL D'ADMINISTRATION ?

LES ATTRIBUTIONS DU CONSEIL D'ADMINISTRATION ET LES MODALITES DE SON FONCTIONNEMENT SONT DETERMINEES PAR LES STATUTS DE L'ASSOCIATION :

LE CONSEIL D'ADMINISTRATION A UN ROLE DE GESTION COURANTE :

- ◆ Mettre en œuvre le Projet Social,
- ◆ Arrêter les projets qui seront soumis à l'assemblée générale,
- ◆ Préparer le budget prévisionnel de l'association qui sera, ou non, soumis à l'approbation de l'assemblée générale,
- ◆ Autoriser des dépenses qui n'auraient pas été prévues dans le budget prévisionnel,
- ◆ Arrêter les comptes de l'association qui seront soumis à l'approbation de l'assemblée générale et proposer l'affectation des résultats,
- ◆ Convoquer les assemblées générales et déterminer l'ordre du jour,
- ◆ Se prononcer sur l'admission ou l'exclusion des membres,
- ◆ Elire les membres du bureau et contrôler leurs actions,
- ◆ Décider de la création et de la suppression des emplois salariés.

### Devenir ADMINISTRATEUR pourquoi pas vous ?



Le souci premier doit être l'efficacité de gestion et la rapidité de prise des décisions.

Les membres du Conseil d'Administration sont des administrateurs. Ils peuvent être mineurs s'ils remplissent les conditions cumulatives suivantes :

- Avoir au moins 16 ans,
- Avoir l'accord **écrit** de leurs parents ou tuteurs,
- Ne pas prendre part aux actes et décisions modifiant le patrimoine de l'association.

# L'ASSOCIATION DU CENTRE D'ANIMATION SOCIALE-JCL PARTICIPE A DES ACTIONS AU SEIN DE NOMBREUX RESEAUX

## DANS DES RÉSEAUX DÉPARTEMENTAUX ET RÉGIONAUX

Une fédération départementale des centres sociaux s'est créée le 04 mars 2017. Le Centre d'Animation Sociale-JCL est adhérent et participe à son développement.

### **SUR LA PROBLÉMATIQUE ENFANCE - JEUNESSE**

- ◆ Le Réseau animateur Jeunesse de la Sarthe piloté par la DDCS,
- ◆ Les Point Information Jeunesse de la Sarthe,
- ◆ Le collectif départemental de la lutte contre le racisme et les discriminations :
- ◆ Le mouvement d'éducation populaire les FRANCAS,
- ◆ Réseau Innov'Jeunes (coordonné par la CAF et la DDCS).

### **SUR LE PARTENARIAT AVEC LE MILIEU SCOLAIRE**

- ◆ La directrice siège au Conseil d'Administration du collège,
- ◆ 1 animateur Jeune siège au CESC (Comité d'Education à la Santé et à la Citoyenneté du collège),
- ◆ Les animateurs font partis des jurys de présentation des expériences de stage de 3<sup>ème</sup>,
- ◆ A chaque rentrée scolaire, les animateurs sont conviés aux réunions de rentrée avec les parents ; c'est l'occasion de présenter l'Aide aux Devoirs et les actions menées conjointement avec l'école,
- ◆ Temps d'Activités Pédagogiques (T.A.P.), nous assurons la coordination des TAP,
- ◆ 1 animatrice participe au conseil d'école Louise Michel,
- ◆ 1 animateur participe au conseil d'école Jacques Prévert.

### **SUR LA PROBLÉMATIQUE PETITE ENFANCE**

- ◆ La directrice participe au comité de pilotage RAMPE (Champagné – Yvré - Sargé - CAF),
- ◆ Mise en place d'un réseau « Petite Enfance » : services municipaux, Petite Enfance, PMI, infirmière scolaire, directrice de l'école maternelle.

### **SUR LA PROBLÉMATIQUE EMPLOI - FORMATION**

- ◆ Le Centre d'Animation Sociale Jean-Claude Laude est relais Maison de l'Emploi :
  - ❖ Organisation de Café-Métiers,
  - ❖ Informations collectives,
- ◆ Un partenariat avec la Mission Locale,
- ◆ Un partenariat avec le Chantier Formation Insertion pour l'accompagnement professionnel.

## Projet Social 2017 - 2020

### Réalisations 2018

#### LES OBJECTIFS SPECIFIQUES :

**Objectif N° 1 :** *Proposer des projets, des services en direction des familles et des habitants qui prennent en compte leurs contraintes de vie, qui favorisent leurs prises d'initiatives, en adéquation avec les évolutions démographiques, administratives, technologiques...*

« Comment permettre l'accès aux services à toutes les familles et à tous les habitants de la commune ? »

#### Actions conduites :

##### **Tickets Sports et Culture (TSC)**

- ◆ Le travail de participation des jeunes au TSC peut déboucher sur des microprojets qui mobilisent des jeunes qui ne s'investiraient pas dans un projet plus long. Meilleur accès de ces jeunes à la participation. Evite de fonctionner uniquement avec des groupes fermés.
- ◆ Les séjours se sont remplis aux objectifs fixés.

##### **Enfance**

- ◆ Meilleure réactivité pour répondre aux demandes des familles en places disponibles, mise en place d'un suivi des inscriptions hebdomadaires.

##### **Contrat Local d'Accompagnement Scolaire (CLAS)**

- ◆ Le CLAS est une activité très accessible de par la souplesse de son fonctionnement, et sa gratuité.
- ◆ La relation régulière avec les jeunes collégiens participe à leur accès aux autres actions proposées par le CAS-JCL, voire au-delà.

##### **Accompagnement socio professionnel**

- ◆ Les actions d'accompagnement socioprofessionnel participent à l'accès aux services publics et à l'accès aux droits.
- ◆ Lien avec la Mission Locale.
- ◆ Repérage des jeunes demandeurs d'emploi non indemnisés avec le CCAS.
- ◆ Accès à l'outil informatique et à ses usages (en lien aussi avec le PC public à l'accueil).

##### **Point Information Jeunesse (PIJ)**

- ◆ Les actions « hors les murs » permettent de pouvoir faire connaître le CAS-JCL auprès de jeunes mais aussi de leurs parents, des autres habitants. Elles constituent une porte d'entrée pour favoriser l'accès à l'information en cas de besoin.

##### **Temps d'Activités Pédagogiques (TAP)**

- ◆ Choix des élus de la gratuité pour les familles des accueil TAP.

**Objectifs N°2 :** *Promouvoir et impulser la mise en réseau des dispositifs de solidarité locale afin de prendre en compte les familles et les habitants en situation de fragilité.*

« Comment le CAS-JCL peut-il jouer un rôle dans la réduction des inégalités sociales »

#### Actions conduites :

##### **Tickets Sports et Culture (TSC)**

- ◆ Les projets pédagogiques des séjours et l'accompagnement des équipes a permis une forte implication des jeunes dans la vie du séjour. Ce qui est à valoriser en terme de transmission des valeurs de solidarité.

##### **Enfance**

- ◆ Travail des équipes pour impliquer les enfants dans la vie collective lors les séjours. Effet constaté sur la transmission de valeur de solidarité. Forte implication des enfants constatée.

##### **Contrat Local d'Accompagnement Scolaire (CLAS)**

- ◆ Même si nous n'accueillons pas que des enfants en réelle difficulté scolaire, certains le sont et trouvent un cadre et un accompagnement qui influent sur le rapport à l'école, au travail scolaire, à leur motivation.



### **Accompagnement socio professionnel**

- ◆ La reconnaissance par les habitants des actions d'accompagnement à l'emploi facilite l'accès et la rencontre d'habitants en situation de fragilités.
- ◆ Les actions d'accompagnement apportent des résultats en terme de retour à l'emploi ou à une formation mais également sur de possible rupture de situations d'isolement et de gain en estime de soi.

### **Familles adultes**

- ◆ Prise en compte d'une situation urgente d'un élève en rupture scolaire. Le travail en réseau CAS-JCL/Collège a permis de trouver des réponses aux problèmes.

### **Point Information Jeunesse (PIJ)**

- ◆ Certaines animations autour du PIJ et du partenariat au collège s'appuient sur des objectifs liés à la citoyenneté. Elles sont des lieux de transmission de valeurs notamment autour de la promotion des valeurs de solidarité.

### **Semaine d'Education Contre les Discriminations (SECD)**

- ◆ Les contenus pédagogiques apportés aux enfants et aux jeunes, permettent une réelle transmission des valeurs du CAS-JCL sur la question de la solidarité entre les individus.

### **Association**

- ◆ Démarrage du travail sur l'élaboration du projet associatif.

*Objectif N° 3 : Assurer une présence du Centre d'Animation Sociale-JCL « hors les murs » pour continuer à agir sur le développement des dynamiques partenariales locales.*

*« Comment mobiliser de nouveaux acteurs sur le territoire d'usage du CAS-JCL ? »*

*« Comment entretenir et développer les dynamiques de partenariat et de travail en réseau ? »*

### **Actions conduites :**

#### **Contrat Local d'Accompagnement Scolaire (CLAS)**

- ◆ L'animation du réseau école et collège permet une bonne information aux familles. Les enseignants peuvent être relais, s'ils identifient un besoin pour un élève.
- ◆ Nous accédons facilement à des informations utiles pour accompagner les élèves de la part des enseignants.
- ◆ La participation aux conseils d'école est un lien important notamment comme espace d'échanges avec les parents d'élèves.

#### **Accompagnement socio professionnel**

- ◆ Les réseaux et partenariats construits autour de l'accompagnement professionnel apportent une réelle plus-value dans notre capacité à lever les freins des habitants qui nous sollicitent.
- ◆ L'accompagnement socio professionnel facilite également l'accès des publics les plus éloignés de l'emploi : à des employeurs potentiels, à des services d'accompagnement.

#### **Familles adultes**

- ◆ Démarrage en 2018 d'un travail piloté par la directrice et une stagiaire de rencontre avec les acteurs de la solidarité locale.
- ◆ Action parentalité au collège (vaccination). Débat participatif parents et enfants.
- ◆ Lien entre rallye et parents (infos communiquées aux parents).
- ◆ Participation aux conseils d'école primaires/interaction avec parents d'élèves sur des questions d'accompagnement à la parentalité.

#### **Semaine d'Education Contre les Discriminations (SECD)**

- ◆ Une plus grande implication des associations partenaires dans les contenus. Une avancée dans l'animation des temps de coordination pour aller vers des prises de décisions collectives et non pas assumer uniquement par la coordinatrice (ex négociation du ménage).

#### **Temps d'Activités Pédagogiques (TAP)**

- ◆ Une présence quotidienne du CAS-JCL à l'école L. Michel, ce qui renforce les possibilités de développer des actions en partenariat avec l'école et les échanges entre professionnels (enseignants, animateurs enfance).
- ◆ Un travail de développement du partenariat associations locales pour l'animation de temps d'activités qui permet des interventions régulières d'associations à la fois sportives et culturelles.

## **LES OBJECTIFS TRANSVERSAUX :**

*Objectif N° 1 : Accompagner les parents dans l'exercice de leur fonction parentale et promouvoir la rencontre intergénérationnelle.*

### **Actions conduites :**

#### **Tickets Sports et Culture (TSC)**

- ◆ Les séjours sont des lieux de rencontre avec les parents à travers la mise en place de réunion avant les départs. Ces réunions permettent notamment de communiquer aux familles les intentions pédagogiques des séjours.

#### **Enfance**

- ◆ Réunion organisée pour chaque accueil une fois par an : une pour l'ALSH, et une pour tous les camps enfance en juin. Bonne participation des parents, intérêt pour les nouvelles familles.

#### **Contrat Local d'Accompagnement Scolaire (CLAS)**

- ◆ Beaucoup de parents expriment leur souhait d'inscrire leurs enfants à l'aide aux devoirs de fait de tension avec ce dernier sur le temps des devoirs. Le recours à un tiers, facilite ainsi la relation parents enfants autour des enjeux de la scolarité.
- ◆ Les échanges ponctuels avec les accompagnateurs jouent un rôle pour rassurer les parents.

#### **Familles adultes**

- ◆ Temps parents enfants aux TSC (cosmétique, produits ménagers). Présence des parents et des jeunes. Retour positif des participants.
- ◆ Marché de Noël, un temps qui réunit sur un même espace, jeunes et adultes.

#### **Ateliers numérique réseaux sociaux fait venir des parents**

- ◆ Lien entre activité enfance jeunesse et parents. Communication aux parents via les élèves des infos recueillies lors du rallye santé.
- ◆ Séjour Espagne par rapport au projet Allemagne, l'investissement des parents est plus faible et/ou moins systématique, il laisse plus à chacun la possibilité de s'investir selon ses moyens (dispos, ressources...).
- ◆ Lien entre des demandes de parents et le temps de formation babysitting. Projet babysitting dating.
- ◆ Soirée vaccination au collège : présence de parents. Soirée animée par les élèves pour les parents. Impact des propositions d'animation, de l'animateur « accompagnement de projet » dans la construction du projet.

#### **Accompagnement socio professionnel**

- ◆ Les habitants rencontrés lors des temps d'accompagnement peuvent rencontrer et exprimer des problématiques d'ordre familiale. L'accompagnateur joue un rôle d'écoute mais aussi d'orientation vers des services en interne ou en externe qui peuvent répondre aux problèmes posés. (Ex information sur les centres de loisirs, orientation vers l'assistante sociale...).

#### **Point Information Jeunesse (PIJ)**

- ◆ Des projets d'animation en direction de la jeunesse qui prennent en compte la dimension parentale :
  - Info aux parents via les jeunes après rallye santé.
  - Projet babysitting dating par suite de la formation babysitting.
  - Temps fort familles avec le collège : vaccination ;
- ◆ Le PIJ est identifié par des parents qui orientent leurs enfants vers l'animateur. Des temps d'accueil individuels peuvent être parents ados.

#### **Semaine d'Education Contre les Discriminations (SECD)**

- ◆ L'intervention des bénévoles auprès des enfants constitue un espace de rencontre intergénérationnelle à la fois riche pour les enfants comme pour les adultes.

#### **Temps d'Activités Pédagogiques (TAP)**

- ◆ Le projet répond au problème d'organisation de la vie sociale et professionnelle des parents. Forte fréquentation.
- ◆ La présence du CAS-JCL au conseil d'école, lieu de rencontre des parents d'élèves (asso fcpé). Nous participons également au conseil école J Prévert.

Objectif N° 2 : Pouvoir recueillir la parole des habitants et favoriser leur implication dans la vie de l'association et l'animation de la vie sociale locale.

**Actions conduites :**

**Tickets Sports et Culture (TSC)**

- ◆ Une plus grande place laissée aux jeunes dans les propositions d'activités. Organisation de rencontre « chefs des TSC ». Bilans en fin de vacances qui impliquent plus les jeunes qu'en amont des vacances à venir. Les jeunes arrivent en ayant sondé les autres jeunes (représentativité).

**Enfance**

- ◆ Travail sur l'autonomie des enfants en créant des espaces d'activités.
- ◆ Mise en place d'une régie enfant, gestion autonome de la régie. Réelle appropriation de ces outils par les enfants.

**Contrat Local d'Accompagnement Scolaire (CLAS)**

- ◆ La relation régulière avec les jeunes collégiens présents fait potentiellement de l'aide aux devoirs un lieu de mobilisation des ados sur des projets plus participatifs.

**Familles adultes**

- ◆ Expérimentation d'un temps au développement du projet qui donne une place aux parents : constats d'investissement des parents sur le projet (soutien cuisine autofinancement, maman qui peut partir bénévolement).

**Accompagnement socio professionnel**

- ◆ L'accompagnement socioprofessionnel peut être le terrain de mobilisation de personnes dans des projets portés par l'association (bénévole radio).

**Point Information Jeunesse (PIJ)**

- ◆ Les actions « hors les murs » et le travail en réseau avec les partenaires constituent des points d'appuis essentiel pour pouvoir mobiliser les jeunes sur des actions participatives en s'appuyant sur les problèmes et les envies exprimés. Ce sont des espaces de rencontre de jeunes.

*Animation des permanences et des temps d'animation autour du PIJ*

- ◆ Ces temps sont des espaces de rencontre avec les jeunes qui peuvent y exprimer des problématiques et des envies, et donner lieu à des projets de jeunes plus impliquants.

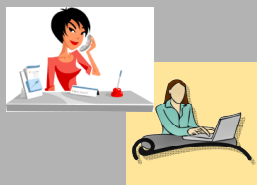
**Semaine d'Education Contre les Discriminations (SECD)**

- ◆ A travers les réseaux de chaque association, le projet constitue un lieu fort d'implication d'habitants sur un projet commun.

**Temps d'Activités Pédagogiques (TAP)**

- ◆ Un fonctionnement qui laisse de la place au choix des enfants pour leur activité quotidienne, qui va vers plus de participation du public.

**BILAN DES ACTIVITÉS ➡**



# L'ACCUEIL - INFORMATION COMMUNICATION

**Salariées référentes :**  
Nathalie MATRAS ☺  
Mandek ABDILLAHY ☺  
Nathalie GASSE ☺

## HORAIRES D'OUVERTURE AU PUBLIC

Période scolaire			Vacances scolaires		
Lundi	09h00 à 12h00	13h30 à 18h00	Lundi	09h00 à 12h00	13h30 à 18h00
Mardi	fermé	13h30 à 18h00	Mardi	09h00 à 12h00	13h30 à 18h00
Mercredi	09h00 à 12h00	13h30 à 18h30	Mercredi	09h00 à 12h00	13h30 à 18h30
Jeudi	09h00 à 12h00	13h30 à 18h00	Jeudi	09h00 à 12h00	13h30 à 18h00
Vendredi	09h00 à 12h00	13h30 à 17h00	Vendredi	09h00 à 12h00	13h30 à 17h00

## OBJECTIFS :

- ◆ Accueillir, informer, orienter et accompagner les habitants de la commune.
- ◆ Accueillir les permanenciers des différents services proposés.
- ◆ Inscrire les adhérents aux activités.

## ORDINATEUR PUBLIC



Le Centre d'Animation Sociale Jean-Claude LAUDE met à disposition des habitants de Champagné un ordinateur et une imprimante pour réaliser les démarches sur les sites des services publics :

- La déclaration « prime d'activité », sur le site de la Caisse d'Allocation Familiales,
- La déclaration fiscale,
- L'actualisation de votre situation et la consultation des offres d'emploi sur le site Pôle Emploi,
- La réactualisation de votre C.V.,
- La consultation de votre boîte mail,



Le matériel est accessible aux horaires d'ouverture de l'accueil du Centre d'Animation Sociale-JCL.

- ◆ 172 usagers champagnéens
  - ◆ 9 usagers hors commune
- ont utilisé l'ordinateur public en 2018.

## LE JOURNAL DU CAS-JCL

 Mois de parution	Février	Mars	Le journal tiré à 1400 exemplaires par parution est distribué par le personnel du Chantier Formation Insertion. Nous l'envoyons par mail ou par courrier aux adhérents commune et hors commune et à nos partenaires.
	Juin	Septembre	
	Octobre	Décembre	

## VOUS POUVEZ NOUS RETROUVER SUR,

### Le site internet du CAS-JCL

centreanimationsociale-champagne.fr

### Les Facebook :

- Du Point Information Jeunesse  
pij-champagne@facebook.com

### Champchampfm

Retrouvez toutes les émissions Radio réalisées au centre à l'adresse : champchampfm.blogspot.com

### La Journée des Associations

Le 1<sup>er</sup> septembre 2018

## PERMANENCES ET SERVICES 2018

- ◆ **PESÉE DES NOURRISSONS (PMI)** Puéricultrices, Mme LENK (jusqu'en août) Mardi sur rendez-vous de 09h00 à 11h00 sur R.D.V.  
Mme BROUARD (depuis septembre)
- ◆ **PREPARATION A LA NAISSANCE (PMI)** Sage-femme, Mme GALLET Mardi de 14h00 à 16h30
- ◆ **CONSULTATION NOURRISSONS (PMI)** Puéricultrice, Mme LENK et Jeudi sur rendez-vous de 13h30 à 17h00  
Médecin de PMI, Mme AGUILLÉ
- ◆ **ASSISTANTE SOCIALE (CONS. DÉPART.)** Mme DÉZÉCOT Lundi sans rendez-vous de 13h30 à 16h30
- ◆ **SECOURS POPULAIRE** Mardi En Hiver : du 06/09 au 31/03 de 14h00 à 17h00 En Été : du 01/04 au 13/07 de 14h00 à 17h30
- ◆ **MISSION LOCALE** Lundi sur rendez-vous de 09h00 à 12h00 au 02.43.84.16.60



# SECTEUR ENFANCE

## Loisirs

Salariés référents :  
Soizic LE CLOIREC ☺  
Laurent BARGNA ☺

### Centre de Loisirs 3 - 12 ans

LIEU	JOURS	HORAIRES
Centre d'Animation Sociale Jean-Claude LAUDE	Les mercredis	Accueil : 12h30 à 17h30 Péricentre : 17h30 à 18h30
	Les petites vacances scolaires	Péricentre : 07h30 à 08h30 Accueil 08h30 à 17h30 Péricentre : 17h30 à 18h30

#### LES OBJECTIFS :

- ◆ Permettre l'épanouissement de l'enfant et la formation du citoyen,
- ◆ Favoriser l'autonomie de l'enfant,
- ◆ Renforcer le contact avec les familles,
- ◆ Favoriser l'implication des familles.

#### FREQUENTATION

122 enfants différents inscrits les mercredis,  
150 enfants différents inscrits les petites vacances.

*Nombre de demi-journées présence par enfant*

Année scolaire	Nbre de séances	Mercredis			Petites vacances scolaires			
		Les mercredis	Enfants 3-5 ans	Enfants + 6 ans	Nbre de séances	Les petites vacances scolaires	Enfants 3-5 ans	Enfants + 6 ans
2015-2016	36	1785	502	1283	34	3178	743	2435
2016-2017	36	1875	749	1126	32	2573	1050	1523
2017-2018	36	2185	795	1390	30	2611	951	1660

#### FREQUENTATION DU PERICENTRE :

324 heures-enfants d'accueil péricentre les mercredis ont accueillis 70 enfants différents (182 heures en 2016/2017).

223 heures-enfants d'accueil péricentre pendant les petites vacances ont accueillis 79 enfants différents (152 heures en 2016/2017).

#### LE LIEN AVEC LES PARENTS :

- ◆ Pendant les petites vacances, 1 goûter avec les parents est organisé chaque semaine. Ce temps permet aux parents d'échanger avec les encadrants et de mieux percevoir les activités proposées dans la semaine.

#### PARTENARIAT :

- ◆ Secours populaire, Bibliothèque pour tous, CAF.

#### BILAN :

- ◆ L'augmentation de fréquentation des ALSH mercredis et petites vacances observée sur les années scolaires 2015/2016 et 2016/2017 se confirme sur l'année 2017/2018.
- ◆ Les activités des vacances s'articulent toujours autour de projets d'animation thématiques. Une sortie est organisée chaque semaine de vacances.

Les thèmes proposés en 2017/2018 :

- Octobre 2017 : « La récup, c'est rigolo ! »
- Décembre 2017 : Plaisir d'offrir : générosité et partage à l'accueil du centre de loisirs
- Février 2018 : La bande dessinée
- Avril-mai 2018 : La nature

◆ En lien avec les objectifs du projet social (favoriser la participation des habitants), nous avons expérimenté des actions impliquantes pour les enfants : participation accrue à la définition des règles de vie et mise en place de plages d'activités non programmées à l'avance pour pouvoir proposer des activités qui répondent aux demandes des enfants.

**PERSPECTIVES :**

◆ Continuer à travailler sur l'implication des enfants dans la vie du centre de loisirs.



# SECTEUR ENFANCE

## Loisirs Été

Salariées référentes :  
Soizic LE CLOIREC ☺  
Marie LÉGER ☺

### Centre de Loisirs 3 - 12 ans

LIEU	JOURS	HORAIRES
Centre d'Animation Sociale Jean-Claude Laude Ecole Jacques Prévert Maison de l'Enfance	Juillet et Août	Péricentre : 07h30 à 08h30 Accueil 08h30 à 17h30 Péricentre : 17h30 à 18h30

#### LES OBJECTIFS :

*Ne jamais oublier que l'enfant est avant tout en vacances*

- ◆ Garantir la sécurité physique et affective de l'enfant,
- ◆ Permettre l'épanouissement physique, intellectuel et culturel de l'enfant,
- ◆ Accompagner l'enfant vers l'autonomie,
- ◆ Permettre à l'enfant d'être acteur de ses vacances,
- ◆ Permettre l'apprentissage du « vivre ensemble », à la découverte de la vie en collectivité,
- ◆ Prendre en compte l'impact des mutations urbaines sur la commune,
- ◆ Adapter nos actions en direction des familles,
- ◆ Investir les adhérents et les habitants dans la vie du centre.

#### FREQUENTATION

194 enfants différents inscrits sur les 2 mois,

*Nombre de demi-journées présence par enfant*

Année	Nbre de séances	Total	Enfants 3-5 ans	Enfants + 6 ans
2016	40	4571	1327	3244
2017	37	4358	1609	2749
2018	41	4492	1548	2944

#### FREQUENTATION DU PERICENTRE :

441 heures de péricentre sur les mois de juillet et d'août 2018 ont accueillis 111 enfants différents (436h sur les mois de juillet et d'août 2017)

#### LE LIEN AVEC LES PARENTS :

En juillet et en août, organisation de goûters et de veillées parents.

#### PARTENARIAT :

- ◆ Bibliothèque pour tous, Secours Populaire, CAF.

#### BENEVOLAT :

- ◆ 2 animateurs bénévoles.

#### BILAN :

- ◆ Les activités des vacances s'articulent toujours autour de projets d'animation thématiques. Une sortie est organisée chaque semaine de vacances.

##### Les thèmes proposés en 2018 :

- Juillet : L'art dans tous états, Cirque - Théâtre, Arts Plastiques, En Rythme, Art 2.0.
- Août : Le voyage au bout du monde, le Mexique, L'Egypte, La Nouvelle Calédonie, L'inde.
- ◆ En lien avec les objectifs du projet social (favoriser la participation des habitants), nous avons expérimenté des actions impliquantes pour les enfants : participation accrue à la définition des règles de vie et mise en place de plages d'activités non programmées à l'avance pour pouvoir proposer des activités qui répondent aux demandes des enfants.

#### PERSPECTIVES :

- ◆ Continuer à travailler sur l'implication des enfants dans la vie du centre de loisirs.



# SECTEUR ENFANCE

## Séjours enfance

Salarié référent :  
Laurent BARGNA ☺

### OBJECTIF PRINCIPAL :

- ◆ Permettre aux enfants l'apprentissage de la vie en collectivité et du vivre ensemble,
- ◆ Favoriser la participation des enfants,
- ◆ Permettre la découverte du milieu local,
- ◆ Permettre aux familles de s'investir dans l'organisation des séjours.

## Séjours

### A Rouessé Vassé :

**Camp nature environnement**



5 jours du 09 au 13 juillet : **24** participants

### A St Germain-Le-Fouilloux

**Camp les arts du cirque et  
construction d'un village d'enfants**



5 jours du 23 au 27 juillet : **24** participants

### A Marçon

**Camp activités nautiques, initiation à la pratique de la voile**



5 jours du 20 au 24 août : **19** participants

### LE LIEN AVEC LES PARENTS :

- ◆ Organisation d'une réunion générale d'information sur les camps le 22 mai 2018,
- ◆ Organisation de réunion en juin avec les familles inscrites.

### BILAN :

- ◆ Les séjours permettent d'aller plus loin dans nos objectifs d'apprentissage du vivre ensemble et de la vie en collectivité. Les parents apprécient les séjours et y voient une façon d'accompagner la prise d'autonomie de leurs enfants.
- ◆ Cette année les 3 séjours proposés ont été complets ou quasi complets. Un travail de communication en amont et un choix plus judicieux des dates de séjours ont participé à cela.

### PERSPECTIVES :

- ◆ Continuer à proposer 3 séjours chaque été.

Le Centre d'Animation Sociale Jean-Claude Laude assure le copilotage de la mise en place de la réforme des rythmes scolaires à Champagné.

Il assure : - la coordination des temps d'Activités Pédagogique pour l'Ecole Louise Michel.  
- une partie de l'encadrement de la garderie périscolaire du mercredi.

#### BILAN DES TEMPS D'ACTIVITES PEDAGOGIQUE DE LOUISE MICHEL :

<b>ACTIVITES MANUELLES :</b> - Décorations de Noël - Bracelets brésiliens et perles - Fabrication d'instruments de musique (récup) - Fabrication de masque pour carnaval - Fabrication masques indiens, arcs... - Créations diverses	<b>JEUX DIVERS :</b> - Jeux de société - Jeux musicaux - Jeux d'expression
<b>ACTIVITES MULTIMEDIA :</b> - Les détectives du WEB	<b>ACTIVITES CITOYENNES :</b> - Initiation aux premiers secours - La prévention routière - L'alimentation et le gaspillage
<b>ACTIVITES SPORTIVES :</b> - Jeux de plein air - Jeux de ballons - Jeux collectifs et sportifs - Danse - Ultimate - Rugby	

#### BILAN :

- ◆ Nous continuer à prendre en compte le choix des enfants dans l'organisation des activités TAP de l'école L Michel.
- ◆ L'organisation des TAP et notre capacité à répondre aux demandes des enfants dans les choix d'activités sont rendu plus difficile par le turn over important des équipes d'encadrement et des périodes d'absences d'animateur (délais pour assurer les remplacements des animateurs qui arrêtent les TAP).
- ◆ Sur l'année scolaire il nous a été difficile d'assurer le suivi du co-pilotage mairie/CAS-JCL du fait des incertitudes liées à la pérennisation de la semaine de 4 jours à Champagné.

#### PARTENARIAT :

- ◆ Expression orale et lecture d'histoire : bibliothèque pour tous.  
Relaxation/sophrologie.  
Droits de l'enfant : Bouger.  
Initiation avec les clubs Champagnéens : football, pétanque, Escalade, Zumba.  
Mairie de Champagné.

#### PERSPECTIVES :

- ◆ Continuer à travailler sur une plus grande implication des enfants dans le choix des activités et le fonctionnement des TAP.
- ◆ Relancer le co-pilotage des TAP Mairie/CAS-JCL en s'appuyant sur un groupe de travail composé du responsable enfance jeunesse municipal, des coordinatrices TAP des 3 écoles, du coordinateur du CAS-JCL (projet de rencontres trimestrielles).



# SECTEUR JEUNESSE

## Loisirs

Salarié référent :  
Laurent REZÉ ☺

### 11 - 18 ans

ACCUEILS	JOURS	HORAIRES
Tickets Sports et Culture	petites vacances scolaires et grandes vacances	Planning proposé à chaque période de vacances

Selon les activités, les accueils peuvent se faire au Centre d'Animation Sociale Jean-Claude Laude, au gymnase ou sur les différents équipements municipaux.

#### LES OBJECTIFS :

- ◆ Recenser et identifier les souhaits, les envies et les projets des jeunes,
- ◆ Permettre à tous les jeunes d'avoir accès à des activités de loisirs,
- ◆ Favoriser la découverte d'activités diverses et variées (sportives, culturelles),
- ◆ Favoriser la rencontre et l'échange avec d'autres jeunes, permettre une ouverture vers l'extérieur,
- ◆ Favoriser la responsabilité et l'autonomie des adolescents (accompagnement vers l'âge adulte).

#### FREQUENTATION :

**94** jeunes ont pris la cotisation ados **53** garçons et **41** filles.

Ce qui représente **1116** demi-journées/jeunes.

Années	Nombre de	Périodes				
		Octobre	Décembre - Janvier	Février	Avril	Juillet
<b>2015</b>	<b>Jeunes accueillis</b>	75	42	55	50	64
<b>2016</b>	<b>Séances</b>	10	4	10	10	16
<b>2016</b>	<b>Jeunes accueillis</b>	44	34	34	61	54
<b>2017</b>	<b>Séances</b>	9	5	10	9	14
<b>2017</b>	<b>Jeunes accueillis</b>	<b>64</b>	<b>40</b>	<b>67</b>	<b>55</b>	<b>59</b>
<b>2018</b>	<b>Séances</b>	<b>21</b>	<b>12</b>	<b>27</b>	<b>16</b>	<b>27</b>

#### BILAN :

- ◆ Les Tickets Sports et Culture s'articulent autour d'un projet qui s'équilibre en proposant des activités qui répondent aux envies des jeunes et des activités qui leurs permettent de découvrir de nouvelles pratiques.
- ◆ Les activités proposées sont des lieux de rencontre avec les jeunes qui permettent aux animateurs d'être à leur écoute pour mieux les orienter (notamment vers les accueils d'accompagnement du CAS-JCL), prendre en compte leurs initiatives, les intéresser à des nouvelles pratiques.
- ◆ En lien avec les objectifs du projet social (favoriser la participation des habitants), nous avons mis en place des temps de concertation avec les jeunes à chaque période de vacances « chefs de TSC » afin de les impliquer plus dans le choix des activités proposées. Un groupe de jeunes s'est mobilisé sur ce projet en assurant également un rôle de relais auprès des autres jeunes (sondage, relais d'information...).

#### PARTENARIAT :

- ◆ Mairie de Champagné, associations locales, collège W. Wright, DDCS, les structures jeunesse de Mulsanne, Yvré et le Grand-Lucé, Le Mans FC féminines.

#### PERSPECTIVES :

- ◆ Continuer à travailler l'implication des jeunes en allant vers la création de groupe de microprojets qui portent l'organisation de sorties ou d'activités au sein des TSC.
- ◆ Développer notre communication numérique des TSC en s'appuyant sur les réseaux sociaux utilisés par les jeunes. Impliquer ainsi les jeunes dans la communication des actions et la définition du planning.

# SECTEUR JEUNESSE

## Séjours

Salarié référent :  
Laurent REZÉ ☺

### OBJECTIF PRINCIPAL :

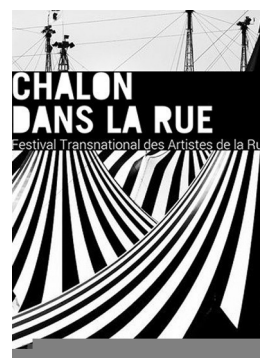
- ◆ Permettre aux adolescents d'être acteurs, autonomes et responsables de leur projet,
- ◆ Permettre l'apprentissage de la vie en collectivité et du vivre ensemble,
- ◆ Favoriser la découverte de soi, de son environnement,
- ◆ Accompagner les familles au départ de l'enfant.

### Séjour Normandie à Ranville



Du 09 au 13 juillet **12** participants

### Séjour « Arts de la rue » à Chalon sur Saône



Du 16 au 20 juillet **8** participants

### LE LIEN AVEC LES PARENTS :

- ◆ Organisation de réunions d'information sur les séjours.

### BILAN :

- ◆ Le séjour « Arts de la rue » a été organisé par un groupe de jeunes accompagné par l'animateur jeunesse. Il s'agit d'une action d'un projet porté par ces mêmes jeunes sur la thématique des arts de la rue.
- ◆ Le séjour Normandie a été organisé avec une participation plus importante des jeunes lors des vacances de février et d'avril.

### PARTENARIAT :

- ◆ Mairie de Champagné, CAF, DDCS.

### PERSPECTIVES :

- ◆ Maintenir la proposition d'un séjour pour les 11/14 ans,
- ◆ Continuer à accompagner des groupes d'ados pour l'organisation d'un séjour.

## Le Point Information Jeunesse

LIEU	JOUR	HORAIRES
Centre d'Animation Sociale	Mercredi	14h00-18h30 sur rendez vous

### LES OBJECTIFS :

- ◆ Proposer une permanence hebdomadaire anonyme et gratuite tous les mercredis après-midi,
- ◆ Proposer des animations sur le temps scolaire en partenariat avec le collège.

### FREQUENTATION :

La permanence information	<b>61</b> jeunes sont venus sur l'année 2018
<p><b><u>Les Ateliers en partenariat avec le collège :</u></b></p> <ul style="list-style-type: none"> <li>- Les ateliers techniques de recherche de stage</li> <li>- Atelier « découverte du CAS-JCL et services destinés aux jeunes »</li> <li>- Rallye découverte des structures ressources pour les jeunes</li> <li>- Atelier Projet Vaccination</li> <li>- Atelier de prévention sida (sur le temps du midi au collège) décembre 2018</li> </ul>	<p><b>106</b> élèves</p> <p><b>106</b> élèves</p> <p><b>106</b> élèves</p>
<b>La radio contre les discriminations</b>	<b>114</b> élèves
Information Jobs d'été en février 2018	<b>13</b> jeunes
<p><b><u>Focus métiers :</u></b></p> <ul style="list-style-type: none"> <li>- Métier de l'animation</li> </ul>	<b>9</b> jeunes
<p><b><u>Autre Atelier :</u></b></p> <ul style="list-style-type: none"> <li>-Initiation au Babysitting</li> </ul>	<b>10</b> jeunes

### BILAN :

- ◆ Le partenariat avec le collège est toujours aussi dynamique. Il permet de pouvoir développer des actions éducatives sur les thématiques santé, orientation, citoyenneté. Les actions menées avec le collège sont aussi des lieux de rencontre avec les jeunes pour les sensibiliser aux actions du CAS-JCL et aux démarches de projets de jeunes.
- ◆ Cette année a vu la mise en place d'une nouvelle action « Initiation au babysitting » qui répond aux demandes de jeunes de se former pour proposer leurs services aux parents de Champagné demandeurs. Cette initiative est à l'origine de la mise en place d'un job dating babysitting, projet qui intègre les parents qui recherche des baby-sitters.
- ◆ Cette année, nous avons été labellisé « Promeneurs du net ». L'animateur PIJ fait parti du réseau des promeneurs, c'est à dire qu'il développe et entretient la relation avec les jeunes sur les réseaux sociaux (information, communication, échanges...).

### PARTENARIAT :

- ◆ Mairie de Champagné, Mission Locale, CRIJ, CAF, DDCS (réseau Innov'jeunes), Collège W. Wright, entreprises locales, Planning Familial, Association d'hygiène et de santé de la Sarthe, Maison des adolescents, Centre de planification, Centre Information Jeunesse du Mans, Setram, Croix rouge, Culture du cœur, Office centrale de la coopération à l'école, jeunes ambassadeurs des droits à l'égalité.

### PERSPECTIVES :

- ◆ Reproposer en 2019 le projet initiation au babysitting.
- ◆ Continuer les actions en partenariat avec le collège.
- ◆ Continuer à travailler en lien avec le secteur famille sur les problématiques communes jeunes et parents (Babysitting, Orientation...).
- ◆ Développer le projet promeneur du net et notre communication numérique auprès de jeunes.

### Accompagnement de projet de jeunes

**Notre objectif d'accompagnement :** permettre aux jeunes de réaliser des projets collectifs en favorisant leur implication dans la vie locale.

### Projet « Art de la rue »

**Public :**

8 jeunes de 14 à 17 ans (4 filles et 4 garçons)

**Objectifs :**

- ◆ Organiser un séjour pour découvrir un festival de théâtre de Rue. (Chalon sur Saône).
- ◆ Participer à l'organisation d'événements artistiques locaux.

**Actions :**

**Financement :**

- ◆ Dossiers Innov'jeunes et Atout jeunes/ventes : Assemblée générale CAS-JCL, 2 soirées théâtre, participation des parents.

**A Chalon sur Saône :**

- ◆ Découverte du festival sur 5 jours.
- ◆ Rando canoë avec bivouac.

**En local :**

- ◆ Participation à l'organisation de « Festimômes » à Champagné en programmant un clown.
- ◆ Participation à l'animation de la journée « Festimômes ».
- ◆ Organisation d'une journée aux « Affranchis » à la flèche. Annulée faute d'inscrits.

**Bilan/Perspectives :**

- ◆ Le groupe de jeunes a fait un très bon bilan du projet mené. Les jeunes expriment prendre conscience de leur capacité à se responsabiliser. Ils souhaitent porter un projet de départ en autonomie en 2019

### PROJETS DE JEUNES DEMARRES EN 2019 ET QUI CONTINUENT EN 2019

#### **Projet de séjour en Espagne**

**Objectifs :**

- ◆ Découvrir une autre culture en voyageant à l'étranger.
- ◆ Monter un projet axé sur l'écologie en choisissant une ville qui a ces pratiques « Valence ».
- ◆ Pouvoir partager le projet en intervenant dans les écoles de Champagné.

**Actions :**

- ◆ Organiser un départ à Valence en Espagne pour l'été 2019.
- ◆ Organiser des interventions dans les écoles sur l'année 2019.

**Financement :**

- ◆ Demandes de financement atout jeunes et Innov'jeunes.
- ◆ Autofinancement : organisation de soirées zumba, vente en brocante, vente de viennoiserie, vente de muguet, buvette du concert école, accueil des soirées théâtre du CAS-JCL avec un chapeau.
- ◆ Participation des parents.

#### **Projet Web Radio : Just4fun**

**Objectifs :**

- ◆ Développer un web radio et pouvoir réaliser des émissions plus régulièrement sur internet.
- ◆ Nous perfectionner dans l'animation radio en rencontrant des professionnels.
- ◆ Faire connaître notre web radio.

**Actions :**

- ◆ Réalisation d'émissions les mercredis et pendant les vacances scolaires.
- ◆ Faire des émissions radio pendant les événements locaux (marché de Noël, journée citoyenne).
- ◆ Organiser un séjour à Paris pour rencontrer des professionnels de la radio.

**Autofinancement :**

- ◆ Vente sur les manifestations locales.
- ◆ Participation des familles.
- ◆ Crowdfunding (financement participatif).



## SECTEUR ACCOMPAGNEMENT

Salarié référent :  
Julien VALLIENNE ☺

### Accompagnement à la recherche d'emploi et à la formation « L'Emploi dans tous ses états »

LIEU	JOURS	HORAIRES
Centre d'Animation Sociale Jean-Claude Laude	Lundi : Accueil individualisé Mardi : Accueil collectif	14h00 - 16h00 sur R.D.V. 14h00 - 16h00

#### LES OBJECTIFS :

- ◆ Proposer un accueil individualisé aux demandeurs d'emploi qui vise à les accompagner dans la formulation de leur projet,
- ◆ Proposer des accueils collectifs à la recherche d'emploi qui visent à :
  - Favoriser l'accès à l'outil informatique.
  - Apporter une aide technique.
  - S'informer sur les secteurs qui recrutent.
- ◆ Coordonner le partenariat local autour de l'emploi.

#### FREQUENTATION :

- ◆ Sur l'accueil individualisé : **54** personnes accueillies,
- ◆ Sur l'accueil collectif : **45** personnes accueillies,
- ◆ Sur les informations collectives :
  - Logistique et transport : **35** personnes
  - Rencontre Adecco (agence intérim) : **19** personnes
- ◆ Sur l'accompagnement des jeunes demandeurs d'emploi non indemnisés : **9** personnes

#### BILAN :

- ◆ L'accompagnement socioprofessionnel répond à un réel besoin de soutien des habitants dans leur démarche de recherche d'emploi.
- ◆ L'action s'appuie sur l'animation d'un réseau (Entreprises, Mission Locale, Pôle Emploi, Maison de l'Emploi, agences d'intérim) qui permet d'améliorer l'accès aux ressources pour les demandeurs d'emploi.
- ◆ Depuis la rentrée de septembre 2016, nous avons mis en place une permanence d'accès à l'outil informatique dans la cadre de la recherche d'emploi.
- ◆ L'action d'accompagnement des jeunes demandeurs d'emploi autour de la bourse municipale et conduite en partenariat avec la Mairie et la Mission Locale initiée en 2016 s'est une nouvelle fois pérennisée en décembre 2018.

#### PARTENARIAT :

- ◆ Mairie de Champagné, Mission Locale, Maison de l'Emploi, Entreprises locales, Adecco agence intérim.

#### PERSPECTIVES :

- ◆ Continuer à faire vivre les projets relatifs à l'accompagnement socioprofessionnel.
- ◆ Notre action d'accompagnement à l'emploi pourrait être valorisée dans le cadre d'une labellisation « Maison des services aux habitants ».
- ◆ Projet de développer en 2019 une action sur la mobilité des jeunes.



# SECTEUR FAMILLE

## Accompagnement scolaire

**Salariés référents :**  
Soizic LE CLOIREC ☺  
Laurent BARGNA ☺  
Laurent REZÉ ☺  
Julien VALLIENNE ☺

### Accompagnement scolaire : Primaire et Collège

#### Primaire :

LIEU	JOURS	HORAIRES
Centre d'Animation Sociale-JCL	Lundi et jeudi	16h45 à 18h15

#### Collège :

LIEU	JOURS	HORAIRES
Centre d'Animation Sociale-JCL	Lundi (depuis sept. 2018) et jeudi	17h00 à 18h30

#### LES OBJECTIFS :

- ◆ Accompagner les enfants sur le temps des devoirs,
- ◆ Permettre l'accès aux ressources culturelles et d'informations, aux outils nécessaires pour faciliter l'apprentissage scolaire,
- ◆ Accompagner les familles dans le suivi de la scolarité de leurs enfants,
- ◆ Agir en complémentarité de l'école.

#### FREQUENTATION :

##### Primaire :

35 enfants inscrits sur l'année scolaire sur **60** séances

Classes	CP	CE1	CE2	CM1	CM2
Nombre d'enfants	4	6	6	9	5

Nombre d'enfants moyen par jour d'accueil **21** enfants.

##### Collège :

17 collégiens et une lycéenne, inscrits sur l'année scolaire sur **60** séances.

Classes	6 <sup>ème</sup>	5 <sup>ème</sup>	4 <sup>ème</sup>	3 <sup>ème</sup>	2 <sup>nde</sup>
Nombre d'enfants	9	6	5	4	0

Nombre d'enfants moyen par jour d'accueil **9** jeunes.

#### BILAN :

- ◆ Le projet répond aux besoins des élèves, avoir un lieu différent de la maison ou du collège pour faire ses devoirs.
- ◆ L'action permet aux parents de pouvoir s'appuyer sur le CAS-CL pour les devoirs des enfants.

#### PARTENARIAT :

- ◆ CAF.



# SECTEUR FAMILLE/ADULTES

## Animation Collective Famille

**Salariés référents :**  
Laurent BARGNA ☺  
Gwennoline JÉGOU ☺  
Anthony DERRÉ ☺



### Ateliers Loisirs Créatifs

Le mercredi de 14h30 à 17h00



#### OBJECTIFS :

- ◆ Répondre à la demande d'un lieu de rencontre et d'échange autour d'activités manuelles.
- 1 atelier couture hebdomadaire le mercredi après-midi animé par 2 bénévoles accueillent 14 participants.
- 1 atelier ponctuel de fabrication de produits cosmétiques a accueilli : 5 participants.
- 1 atelier ponctuel de fabrication de produits ménagers bio a accueilli : 12 participants.

#### BILAN :

- ◆ Ce temps d'appui sur l'implication de bénévoles et l'échange de savoirs.
- ◆ Cette année le groupe loisirs créatifs s'est mobilisé pour participer au marché de Noël, et organiser la vente de réalisations faites pendant les ateliers du mercredi.

#### BENEVOLAT :

- ◆ 2 intervenantes bénévoles animent l'atelier couture tous les mercredis :  
Martine Provost et Annie Dagnicourt.

#### PERSPECTIVES :

- ◆ S'appuyer sur le groupe de participants pour les accompagner dans le développement de projet qui peuvent aller au-delà des loisirs créatifs (sorties...) et potentiellement être proposés à d'autres habitants.

\* \* \* \* \*



### Atelier Théâtre

Le mardi de 20h00 à 22h00



#### OBJECTIFS :

- ◆ Permettre aux habitants de Champagné de pouvoir s'initier à l'activité théâtre.
- ◆ Permettre aux participants de l'atelier de pouvoir produire chaque année une pièce de théâtre et proposée une activité culturelle aux habitants.

13 participants en 2017 - 2018

Les participants ont organisé 3 représentations de la pièce « C'est nous les loups » en mai et juin 2018 qui ont fait 206 entrées.

*Atelier animé par Ludovic TIMON*

#### BENEVOLAT :

- ◆ Les participants s'impliquent pour répondre aux différents besoins logistiques du projet (communication, aménagement de la salle polyvalente...).

#### BILAN :

- ◆ Un groupe constitué d'habités qui sait intégrer chaque année de nouvelles personnes.
- ◆ Les participants sont très impliqués dans la vie de la troupe, la mise en place des représentations.
- ◆ Les membres de l'atelier théâtre sont également impliqués dans le soutien aux projets de jeunes en proposant une place au groupe porteur de projet pour mener des actions d'autofinancement.



## SECTEUR FAMILLE/ADULTES

### Animation Collective Famille

Salarié référent :  
Laurent BARGNA ☺  
Anthony DERRÉ ☺

## ANIMATIONS DE LA SALLE D'ATTENTE PMI

### OBJECTIFS :

- ◆ Rencontrer les familles qui fréquentent la PMI afin de mieux leur faire connaître le CAS-JCL et pouvoir instaurer des temps d'échange avec les parents.

*A chaque séance, l'animateur famille s'appuie sur des jeux éducatifs pour interagir avec les familles qui attendent la consultation.*

**20** familles rencontrées sur l'année 2018.

### BILAN :

- ◆ Ce temps est maintenant bien installé. Il permet de vrais échanges entre l'animateur et les familles,
- ◆ La PMI fait remarquer que cette action permet aux familles d'aborder la consultation de manière plus détendue.

### PARTENARIAT :

- ◆ PMI, Conseil Départemental.

## SOUTIEN AUX FAMILLES POUR L'ACCES AU LOISIRS

### OBJECTIFS :

- ◆ Accompagner les familles qui en font la demande pour leur faciliter l'accès aux loisirs pour leurs enfants ou pour la famille.

### PARTENARIAT :

- ◆ Secours Populaire.
- 1** famille accompagnée en 2018

## ATELIERS PARENTS/ADOS

**Objectifs :** Proposer des ateliers communs qui réunissent les parents et leurs enfants Ados pour partager un moment en dehors de la maison

- Un atelier fabrication de bijoux : **5** parents **7** ados.
- Un atelier cosmétique bio : **8** ados et **8** parents.

## RENCONTRES/PARENTS

**Objectifs :** Proposer des temps d'échange et d'information autour de thématiques liées à la fonction parentale.

- Babysitting dating : atelier de rencontre entre les jeunes qui cherchent un emploi de baby-sitters et les parents qui recherchent des baby-sitters.
- Une rencontre en décembre 2018 : **4** parents et **15** jeunes.



# CYBER-BASE

**Salariée référente :**  
Gwennoline JÉGOU ☺

## LES OBJECTIFS :

- ◆ Permettre aux habitants de Champagné un accès aux outils informatiques, internet et multimédia.

## LES

### DIFFERENTS ACCUEILS :

- ◆ Les ateliers :
  - « Mes premiers pas »,
  - « J'approfondis mes connaissances »,
  - « Je me perfectionne ».
- ◆ La permanence « Informatique et vie quotidienne »,
- ◆ La permanence « l'Emploi dans tous ses états »,
- ◆ Les projets en direction des jeunes, des enfants et des scolaires.



## FREQUENTATION :

Année 2017 - 2018	Nombre de	
	Personnes accueillies	Séances
Les ateliers		
- « Mes premiers pas »	7	29
- « J'approfondis mes connaissances »	7	27
- « Je me perfectionne »	7	24
La permanence « Informatique et vie quotidienne »	45	
La permanence accueil cyber du vendredi	30	
Projet d'habitants « club video »	11	

## INTERVENTIONS :

- ◆ Au sein des T.A.P. :
  - Atelier les « détectives du WEB »
- ◆ Semaine d'éducation contre les discriminations : participation aux animations « Culture d'ici et d'ailleurs »,
- ◆ Soutien technique lors de la radio,
  - Mise en ligne des émissions en podcast dès le lendemain du direct.
- ◆ Lien ALSH Enfance et TSC : l'animatrice Cyber-base participe aux réunions de préparation des ALSH et des TSC, et intègre ainsi, en lien avec les équipes, des animations multimédias dans le projet d'activités.
- ◆ Lien Animation Jeunesse,
- ◆ Lien avec les écoles, l'implication de la Cyber-base au sein des TAP et de « cultures d'ici et d'ailleurs » peut permettre de développer des actions coorganisées avec des enseignants,
- ◆ Lien avec les Loisirs Créatifs :
  - Utilisation de l'ordinateur comme support aux loisirs créatifs.
- ◆ Accompagnement d'un projet d'habitants autour du multimédia : club vidéo, **11** participants.
- ◆ Mise en place des rencontres numériques ; ateliers ponctuels d'accès au multimédia :
  - « Les réseaux sociaux » : **16** participants
  - « Déclarer ses impôts en ligne » : **16** participants

## BILAN :

- ◆ La Cyber-base continue à développer son objectif d'éducation au multimédia en intervenant auprès des enfants et des adolescents pendant les TAP, l'ALSH et les Tickets Sports et Culture,
- ◆ Nous continuons à développer le rôle de la Cyber-base dans l'accompagnement à l'usage de l'outil multimédia dans les démarches de la vie quotidienne (administration, emploi).

**PARTENARIAT :**

- ◆ Francas, Réseau informel cyber-base en Sarthe, Ecoles et collège.

**BENEVOLAT :**

- ◆ 1 bénévole participe à l'animation d'ateliers :  
Myriam Huneau.

**PERSPECTIVES 2018 - 2019 :**

- ◆ Agir contre les effets négatifs de la dématérialisation des services publics,
- ◆ Développer les actions de prévention et de promotion à l'usage des outils multimédias en proposant régulièrement des « rencontres numériques » aux habitants,
- ◆ Accompagner le groupe d'habitants « club vidéo » dans leur volonté de réaliser un film sur le Centre d'Animation Sociale-JCL,
- ◆ S'appuyer sur l'outil Cyber-base et notre entrée dans le dispositif promeneur du net pour développer la communication numérique du CAS-JCL.

# LES RENDEZ-VOUS DE L'ANNÉE

en partenariat

## Semaine d'Education Contre les Discriminations



**Journée festive le 28 mars 2018**  
 Accueil des classes des écoles Primaires  
 les 27 et 28 mars



Propositions d'ateliers divers sur les thèmes de la découverte des autres cultures, de la discrimination et de la sensibilisation au handicap.

Des projets menés en amont au sein des TAP et par les enseignants dans les classes :

- Création d'un blog sur les discriminations
- Ateliers en classe avec la LSF sur le langage des signes

*Clôture de la journée festive goûter et concert de percussions « Amusiqu'ons nous ».*

### La radio contre les discriminations

Réalisation d'émission de radio avec les classes de 5<sup>ème</sup> du collège sur le thème des discriminations.

Les émissions ont été diffusées en direct lors de la semaine radio en mars 2018



PARTENAIRES	OBJECTIFS DU PARTENARIAT
F.A.L.	Coordination du collectif départemental
<ul style="list-style-type: none"> <li>- Amusiqu'ons-nous</li> <li>- Bibliothèque pour tous</li> <li>- Service Enfance Mairie</li> <li>- Femmes Solidaires</li> <li>- Ecole Louise Michel</li> <li>- Ecole Jacques Prévert</li> <li>- Ecole Pauline Kergomard</li> <li>- Bouger</li> </ul>	Cultures d'ici et d'ailleurs
<ul style="list-style-type: none"> <li>- Collège Wilbur Wright</li> <li>- ESPAHSS</li> <li>- Culture du Cœur</li> <li>- Office central de la coopération à l'école</li> <li>- Jeunes ambassadeurs des droits à l'égalité</li> </ul>	Intervention radio contre les discriminations

# LES RENDEZ-VOUS DE L'ANNÉE

## en partenariat

SEMAINE RADIO DU 26 AU 30 MARS 2018  
EN DIRECT 91.2 FM

### Champchamp.fm

### Semaine Radio du 26 au 30 mars 2018

### avec Radio Francas

#### LES OBJECTIFS :

- ◆ Permettre aux habitants, aux associations, aux partenaires (écoles, le collège) de découvrir l'outil radio,
- ◆ Permettre aux associations de communiquer sur leurs activités et leurs actualités,
- ◆ Diffuser localement des émissions variées en direct sur Radio Francas.

#### Les émissions avec le collège Wilbur Wright /

- ◆ La radio contre les discriminations classe de 5<sup>ème</sup>, invités : ESPAHSS, Jeunes ambassadeurs des droits à l'égalité, Office de la coopération à l'école, Culture du cœur.
- ◆ Une émission littéraire avec les classes de 6<sup>ème</sup> L et 6<sup>ème</sup> K.
- ◆ Une émission avec la classe ULIS.
- ◆ Emission projet ERASMUS.

#### Les émissions avec les écoles du primaire:

- ◆ Classe de CE1 de M. Chaput : interviews, lectures, actus de l'école.
- ◆ Classe de CM1 de Mme Barrière : le projet culturel à l'école L Michel.

#### Les acteurs locaux :

Rencontre avec des conseillers municipaux, le 2<sup>ème</sup> RIMA, le CFI, la Fête des lances (comité des fêtes), la Politique Culturelle de la commune, le Conseil Municipal Jeunes, L ADMR, Animation Tourisme Champagné, Génération mouvement.

#### Les ados prennent le micro :

Emissions préparées par les jeunes qui fréquentent les activités du Centre d'Animation Sociale-JCL.

#### BILAN :

- ◆ La semaine radio est devenue un rendez-vous annuel à Champagné qui parvient à réunir tous les publics autour du micro,
- ◆ Cette année encore, nous avons le soutien de M. Tabareau qui a assuré de nombreuses interviews de personnalités et d'associations locales. Son implication a permis de faire évoluer les émissions focus association.

#### PARTENARIAT :

- ◆ Associations locales, écoles et collège de Champagné, municipalité de Champagné, association et organismes partenaires du projet semaines d'éducation contre le racisme.

#### BENEVOLAT :

- ◆ 1 bénévole a assuré l'organisation et l'animation des rencontres acteurs locaux : M. Tabareau

#### PERSPECTIVES :

- ◆ Une nouvelle semaine aura lieu en mars 2019.

## PLANNING DES STAGIAIRES accueillis en 2018

<i>DU</i>	<i>AU</i>	<i>INTITULÉ DU STAGE</i>	<i>INSTITUTION</i>
16-oct-17	30-mars-18	DUT Carrières Sociales option animation sociale et socio-culturelle	IUT - Rennes
05-janv-18	09-mars-18	BP JEPS Loisirs tous publics	CEMEA - Le Mans
15-janv-18	02-févr-18	Première bac pro SPVL (Service de Proximité et Vie Locale)	Lycée Joseph Roussel - Le Mans
12-févr-18	23-févr-18	Terminal bac pro SAPAT (Service et Assistance à la Personne et Aux Territoires)	Lycée Les Horizons - St Saturnin
19-févr-18	24-févr-18	3ème préparatoire à l'enseignement professionnel	LPO Touchard Washington - Le Mans
19-févr-19	24-févr-19	3ème préparatoire à l'enseignement professionnel	LPO Touchard Washington - Le Mans
12-mars-18	20-avr-18	Terminal bac pro SPVL (Service de Proximité et Vie Locale)	Lycée Joseph Roussel - Le Mans
02-avr-18	01-juin-18	1ère année de BTS ESF (Economie Sociale et Familiale)	Lycée Les Horizons - St Saturnin
16-avr-18	04-mai-18	Licence professionnelle Education et Prévention Santé	ESPE - Clermont Ferrand
04-juin-18	08-juin-18	4ème	EREA Raphaël Elizé - Changé
04-juin-18	29-juin-18	Seconde bac pro AMO (Accueil Management des Organisations)	LPO Touchard Washington - Le Mans
19-nov-18	22-déc-18	Première bac pro GA (Gestion Administrative)	LPO Touchard Washington - Le Mans

**BUDGET RÉALISÉ 2018 ➡**



CHARGES			
N° de cpte	Intitulé du compte	REALISE 2017	REALISE 2018
602110	ALIMENTATION	29 979	33 582
602120	FOURNITURES D'ATELIERS	1 723	2 571
602130	PRODUITS PHARMACEUTIQUES	215	289
602210	COMBUSTIBLE	100	44
606110	EAU	451	752
606111	ASSAINISSEMENT	400	0
606120	ELECTRICITE	1 145	0
606130	GAZ	4 666	0
606140	CARBURANT	486	771
606200	PRODUITS D'ENTRETIEN	2 367	1 910
606300	FOURN ENTRETIEN/PETIT EQUIPT	2 874	1 577
606400	FOURNITURES ADMINISTRATIVES	1 127	1 107
<b>TOTAL SOUS CLASSE 60</b>		<b>45 532</b>	<b>42 603</b>
613200	LOCATIONS IMMOBILIERES	3 032	1 973
613500	LOCATIONS MOBILIERES	3 370	3 486
613600	ENTREES SPECTACLES	4 974	4 818
615500	ENTRETIEN & REPARATION	1 027	162
615600	MAINTENANCE	7 500	12 954
616100	PRIMES D'ASSURANCE	1 760	1 783
618100	DOCUMENTATION GENERALE	581	736
618300	DOCUMENTATION TECHNIQUE	1 212	1 093
<b>TOTAL SOUS CLASSE 61</b>		<b>23 456</b>	<b>27 005</b>
621100	INTERVENANTS EXTERIEURS	9 856	7 414
621400	PERSONNEL MIS A DISPOSITION	12 353	13 400
622600	HONORAIRES	4 820	5 500
623100	ANNONCES, INSERTIONS	100	50
623700	PUBLICATIONS	50	2 410
623800	DIVERS (pourboires, dons...)	8 011	0
624800	TRANSPORTS D'ACTIVITES	6 644	4 387
625100	DEPLACEMENT DU PERSONNEL	3 182	2 289
625300	AUTRES DEPLACEMENTS	49	75
625600	MISSIONS	760	468
625700	RECEPTIONS	921	595
626100	AFFRANCHISSEMENT	656	681
626300	TELEPHONE INTERNET	3 996	3 293
627000	SERVICES BANCAIRES ET ASSIMILES	552	411
628100	COTISATIONS, CONCOURS DIVERS	3 483	4 625
628300	COMMISSION ANCV CESU	87	147
628400	FRAIS DE RECRUTEMENT STAGIAIRES	1 587	0
628500	FRAIS ASSEMBLEE GENERALE	525	262
628600	FRAIS DE FORMATION	8 459	2 632
<b>TOTAL SOUS CLASSE 62</b>		<b>66 090</b>	<b>48 638</b>
631100	TAXES SUR SALAIRES	10 692	10 210
633300	FORMATION PART PATRONALE	8 613	8 750
<b>TOTAL SOUS CLASSE 63</b>		<b>19 305</b>	<b>18 960</b>
641100	REMUNERATIONS BRUTES	392 563	404 308
641200	CONGES PAYES	1 977	5 181
641400	INDEMNITES ET AVANTAGES DIV	881	60
645100	URSSAF PART PATRONALE	112 610	118 219
645200	CHARGES S/CONGES PAYES	1 315	1 767
645000	HARMONIE MUTUELLE	3 816	4 215
645300	CHORUM PART PATRONALE	4 032	4 185
645350	MEDERIC PART PATRONALE	24 941	25 759
647200	VERSEMENT CE		4 034
647400	CHEQUES VACANCES	3 300	3 300
647410	FRAIS CHEQUES VACANCES	123	130
647500	MEDECINE DU TRAVAIL	1 440	1 346
<b>TOTAL SOUS CLASSE 64</b>		<b>546 997</b>	<b>572 505</b>
651600	SACEM et SPRE	484	539
654000	PERTES SUR CREANCES IRRECOUVR.	3	27
658000	CHARGES DIV DE GEST. COURANTE	0	403
<b>TOTAL SOUS CLASSE 65</b>		<b>487</b>	<b>969</b>
671200	PENALITE ET AMENDES	0	392
672000	CHARGES SUR EXERCICE ANTERIEUR	4 490	65
<b>TOTAL SOUS CLASSE 67</b>		<b>4 490</b>	<b>457</b>
681100	DOTATIONS AUX AMORT IMMO	3 695	2 057
681500	DOTATIONS AUX PROV RISQ & CHARGES	6 217	3 512
687000	CHARGES EXCEPTIONNELLES	0	17 879
<b>TOTAL SOUS CLASSE 68</b>		<b>9 912</b>	<b>23 448</b>
695000	IMPOTS SUR LES SOCIETES	82	208
<b>TOTAL SOUS CLASSE 69</b>		<b>82</b>	<b>208</b>
<b>SOUS TOTAL</b>		<b>716 352</b>	<b>734 794</b>
860000	CHARGES SUPPLETIVES	10 860	14 200
<b>TOTAL SOUS CLASSE 86</b>		<b>10 860</b>	<b>14 200</b>
<b>TOTAL GENERAL</b>		<b>727 212</b>	<b>748 994</b>

PRODUITS			
N° de cpte	Intitulé du compte	REALISE 2017	REALISE 2018
706100	PARTICIPATIONS DES USAGERS	59 214	62 610
706110	CAF BONS TEMPS LIBRE	3 461	2 537
706111	CAF VACAF	732	560
706120	MSA TICKETS LOISIRS	423	281
706121	MSA BONS VACANCES	308	31
706130	MAIRIE DE FATINES	694	0
706140	CHEQUES COLLEGE 72	12	14
706141	CESU	160	1 220
706150	SECOURS POPULAIRE	236	30
706160	APASCA	180	0
708110	PRODUITS DES ACTIVITES ANNEXES	3 611	1 481
708300	LOCATIONS DIVERSES CONSENTIES	368	344
708400	MISE A DISPO DU PERSONNEL FACT	9 651	9 794
<b>TOTAL SOUS CLASSE 70</b>		<b>79 049</b>	<b>78 901</b>
741100	ETAT ASP	14 081	10 977
741400	D D COHESION SOCIALE	1 140	420
741600	F A L	1 019	1 400
743000	CONSEIL DEPARTEMENTAL	3 851	3 260
743100	LE MANS METROPOLE	4 500	4 500
744000	COMMUNE (FONCTIONNEMENT)	464 741	475 198
744002	COMMUNE (ATOUT JEUNES)	350	400
aa	CAF ANIMATION GLOBALE	65 707	66 743
746010	CNAF ANIMATION COLLECTIVE FAM	21 983	22 313
746030	CNAF ALSH	23 047	24 250
746080	CNAF REAAP	500	0
746090	CNAF INNOV JEUNES	2 660	980
746200	CNAF CLAS	5 436	5 213
746400	CAF AIDE HANDICAP	300	235
747000	PRESTATIONS MSA	820	338
748000	AUTRES SUBV (CYBER)	0	500
<b>TOTAL SOUS CLASSE 74</b>		<b>610 135</b>	<b>616 727</b>
756000	COTISATIONS DES ADHERENTS	2 896	2 506
758100	PARTICIPATION FRAIS UTILISATION	6 960	5 861
<b>TOTAL SOUS CLASSE 75</b>		<b>9 856</b>	<b>8 367</b>
768100	INERETS DES COMPTES FINANC	917	1 448
<b>TOTAL SOUS CLASSE 76</b>		<b>917</b>	<b>1 448</b>
771800	PRODUITS EXCEPT SUR OP DE GESTION	114	21 589
772000	PRODUITS SUR EXERCICE ANTERIEUR	3 283	745
777000	QUOTE PART SUBV INVESTISSEMENT	1 734	1 168
<b>TOTAL SOUS CLASSE 77</b>		<b>5 130</b>	<b>23 502</b>
781500	REPRISE SUR PROV	0	392
<b>TOTAL SOUS CLASSE 78</b>		<b>0</b>	<b>392</b>
791000	TRANSFERTS DE CHARGES	4 237	5 896
<b>TOTAL SOUS CLASSE 79</b>		<b>4 237</b>	<b>5 896</b>
<b>SOUS TOTAL</b>		<b>709 325</b>	<b>735 232</b>
860000	CHARGES SUPPLETIVES	10 860	14 200
<b>TOTAL SOUS CLASSE 86</b>		<b>10 860</b>	<b>14 200</b>

<b>TOTAL GENERAL</b>	<b>720 185</b>	<b>749 432</b>
----------------------	----------------	----------------

<b>RESULTAT</b>	<b>-7 027</b>	<b>439</b>
-----------------	---------------	------------

**CENTRE D'ANIMATION SOCIALE JEAN-CLAUDE LAUDE**

**31 décembre 2018**

ACTIF		PASSIF	
IMMOBILISATIONS	3 448	CAPITAUX	114 609
CREANCES	76 149	PROVISIONS	67 750
DISPONIBILITES	219 495	DETTES	116 733
<b>TOTAL ACTIF</b>	<b>299 092</b>	<b>TOTAL PASSIF</b>	<b>299 092</b>

<b>Situation de trésorerie au 31 décembre 2018</b>	
Disponibilités	219 495
Créances à encaisser	76 149
TOTAL	295 644
Dettes	- 116 733
Excédent global de trésorerie	<b>178 911</b>

# **BUDGET PRÉVISIONNEL 2019**

**CHARGES**

N° de cpte	Intitulé du compte	PREVISIONNEL 2019
602110	ALIMENTATION	31 521
602120	FOURNITURES D'ATELIERS	2 000
602130	PRODUITS PHARMACEUTIQUES	300
602210	COMBUSTIBLE	70
606110	EAU	650
606140	CARBURANT	500
606200	PRODUITS D'ENTRETIEN	2 100
606300	FOURN ENTRETIEN/PETIT EQUIPT	3 000
606400	FOURNITURES ADMINISTRATIVES	1 200
<b>TOTAL SOUS CLASSE 60</b>		<b>41 341</b>
613200	LOCATIONS IMMOBILIERES	1 360
613500	LOCATIONS MOBILIERES	1 395
613600	ENTREES SPECTACLES	3 942
615500	ENTRETIEN & REPARATION	50
615600	MAINTENANCE	16 000
616100	PRIMES D'ASSURANCE	1 750
618100	DOCUMENTATION GENERALE	700
618300	DOCUMENTATION TECHNIQUE	1 300
<b>TOTAL SOUS CLASSE 61</b>		<b>26 497</b>
621100	INTERVENANTS EXTERIEURS	7 540
621400	PERSONNEL MIS A DISPOSITION	17 500
622600	HONORAIRES	5 000
623100	ANNONCES, INSERTIONS	50
623700	PUBLICATIONS	2 000
624800	TRANSPORTS D'ACTIVITES	9 000
625100	DEPLACEMENT DU PERSONNEL	2 600
625300	AUTRES DEPLACEMENTS	70
625600	MISSIONS	700
625700	RECEPTIONS	250
626100	AFFRANCHISSEMENT	718
626300	TELEPHONE INTERNET	3 340
627000	SERVICES BANCAIRES ET ASSIMILES	514
628100	COTISATIONS, CONCOURS DIVERS	5 700
628300	COMMISSION ANCV CESU	150
628400	FRAIS DE RECRUTEMENT STAGIAIRES	2 494
628500	FRAIS ASSEMBLEE GENERALE	500
628600	FRAIS DE FORMATION	5 000
<b>TOTAL SOUS CLASSE 62</b>		<b>63 126</b>
631100	TAXES SUR SALAIRES	10 219
633300	FORMATION PART PATRONALE	8 814
<b>TOTAL SOUS CLASSE 63</b>		<b>19 033</b>
641100	REMUNERATIONS BRUTES	421 390
645100	URSSAF PART PATRONALE	115 124
645000	HARMONIE MUTUELLE	4 696
645300	CHORUM PART PATRONALE	4 058
645350	MEDERIC PART PATRONALE	25 010
647200	VERSEMENT CE	4 201
647400	CHEQUES VACANCES	3 300
647500	MEDECINE DU TRAVAIL	1 670
<b>TOTAL SOUS CLASSE 64</b>		<b>579 449</b>
651600	SACEM et SPRE	500
<b>TOTAL SOUS CLASSE 65</b>		<b>500</b>
681100	DOTATIONS AUX AMORT IMMO	1 725
681500	DOTATIONS AUX PROV RISQ & CHARGES	4 183
<b>TOTAL SOUS CLASSE 68</b>		<b>5 908</b>
695000	IMPOTS SUR LES SOCIETES	100
<b>TOTAL SOUS CLASSE 69</b>		<b>100</b>
<b>SOUS TOTAL</b>		<b>735 954</b>
860000	CHARGES SUPPLETIVES	14 200
<b>TOTAL SOUS CLASSE 86</b>		<b>14 200</b>

**TOTAL GENERAL 750 154**

**PRODUITS**

N° de cpte	Intitulé du compte	PREVISIONNEL 2019
706100	PARTICIPATIONS DES USAGERS	68 195
706110	CAF BONS TEMPS LIBRE	2 158
706111	CAF VACAF	600
706120	MSA TICKETS LOISIRS	292
706121	MSA BONS VACANCES	30
706140	CHEQUES COLLEGE 72	15
706141	CESU	1 295
706150	SECOURS POPULAIRE	50
708110	PRODUITS DES ACTIVITES ANNEXES	1 500
708300	LOCATIONS DIVERSES CONSENTIES	600
708400	MISE A DISPO DU PERSONNEL FACT	2 448
<b>TOTAL SOUS CLASSE 70</b>		<b>77 183</b>
741100	ETAT ASP	7 003
741400	D D COHESION SOCIALE	380
741600	F A L	2 000
743000	CONSEIL DEPARTEMENTAL	3 800
743100	LE MANS METROPOLE	4 500
744000	COMMUNE (FONCTIONNEMENT)	481 981
744002	COMMUNE (ATOUT JEUNES)	300
aa	CAF ANIMATION GLOBALE	67 693
746010	CNAF ANIMATION COLLECTIVE FAM	22 648
746030	CNAF ALSH	24 000
746080	CNAF REAAP	350
746090	CNAF INNOV JEUNES	980
746200	CNAF CLAS	5 800
746400	CAF AIDE HANDICAP	400
747000	PRESTATIONS MSA	500
748000	AUTRES SUBV (CARSAT)	1 000
749 000	MSAP	17 700
<b>TOTAL SOUS CLASSE 74</b>		<b>641 035</b>
756000	COTISATIONS DES ADHERENTS	3 000
758100	PARTICIPATION FRAIS UTILISATION	5 800
<b>TOTAL SOUS CLASSE 75</b>		<b>8 800</b>
777000	QUOTE PART SUBV INVESTISSEMENT	1 737
<b>TOTAL SOUS CLASSE 77</b>		<b>1 737</b>
791000	TRANSFERTS DE CHARGES	7 200
<b>TOTAL SOUS CLASSE 79</b>		<b>7 200</b>
<b>SOUS TOTAL</b>		<b>735 954</b>
860000	CHARGES SUPPLETIVES	14 200
<b>TOTAL SOUS CLASSE 86</b>		<b>14 200</b>

**TOTAL GENERAL 750 154**

## SUBVENTIONS SUR PROJETS SOLLICITÉES EN 2019

<b>FINANCEURS</b>	<b>OBJETS</b>	<b>MONTANTS BUDGÉTÉS</b>
FAL	Semaines d'éducation contre le racisme	2 000 €
DDCS	INNOV" Jeunes	380 €
CAF		980 €
Conseil Départemental	L'Emploi dans tous ses états (public jeunes)	1 550 €
	Accompagnement scolaire	900 €
	Projet Parentalité	350 €
CAF	Point Information Jeunesse / Aide à l'orientation	1 000 €
	Accompagnement scolaire (CLAS)	5 800 €
	Aide animateur enfant porteur handicap	400 €
	REAAP	350 €
Le Mans Métropole	Insertion	4 500 €
Dispositif Municipal "Atouts Jeunes"	Financement d'un projet de jeune accompagné par le CAS-JCL	300 €
CARSAT	Ateliers Séniors et Numériques	1 000 €
ETAT	Maison des Services Au Public	17 700 €

# LEXIQUE

- A.D.M.R. : Aide à Domicile en Milieu Rural
- A.G. : Assemblée Générale
- A.L.S.H. : Accueil de Loisirs Sans Hébergement
- B.A.F.A. : Brevet d'Aptitude aux Fonctions d'Animateur
- B.E.P.J.E.P.S. : Brevet Professionnel de la Jeunesse de l'Education Populaire et du Sport
- C.A. : Conseil d'Administration
- C.A.F. : Caisse d'Allocations Familiales
- C.A.S-JCL. : Centre d'Animation Sociale Jean-Claude Laude
- C.C.A.C. : Centre Communal d'Actions Sociales
- C.C.I. : Chambre de Commerce et Industrie
- C.D.I. : Contrat à Durée Déterminée
- C.E.C.S. : Comité Education Citoyenneté Santé
- Ce.G.I.D.D. : Centre Gratuit d'Information, Dépistage et Diagnostic des infections par le virus de l'immunodéficience humaine et les hépatites virales et des infections sexuellement transmissibles
- C.F.I. : Chantier Formation Insertion
- C.R.I.J. : Centre Régional d'Information Jeunesse
- C.L.A.S. : Contrat Local d'Accompagnement Scolaire
- CO.PIL : Comité de Pilotage
- C.V. : Curriculum Vitae
- D.D.C.S. : Direction Départementale de la Cohésion Sociale
- E.T.P. : Equivalent Temps Plein
- F.A.L. : Fédération des Associations Laïques
- F.C.P.E. : Fédération des conseils des parents d'Elèves
- I.D.C. : Institut pour le Développement des Compétences
- L.M.T.V. : Le Mans Télévision
- M.S.A. : Mutuelle Sociale Agricole
- P.I.J. : Point Information Jeunesse
- P.M.I. : Protection Maternelle Infantile
- R.A.M.P.E. : Réseau Assistantes Maternelles Parents Enfants
- R.D.V. : Rendez-Vous
- R.E.A.A.P. : Réseau d'Écoute d'Appui et d'Accompagnement des Parents
- S.E.C.D. : Semaine d'Education Contre les Discriminations
- T.A.P. : Temps d'Activités Pédagogiques
- T.S.C. : Tickets Sports et Culture