

30 ans

SLAM-RAP
AVEC

PROJETS
D'HABITANTS

REPRÉSENTATION
DE
HIP HOP LOISIRS 72

DU CLUB VIDEO

ANIMATIONS-JEUX
PARENTS-ENFANTS

BUFFET

 Le Centre d'Animation Sociale Jean-Claude Laude
a fêté son trentième anniversaire.

Assemblée Générale

Jeudi 24 septembre 2020

CENTRE D'ANIMATION SOCIALE JEAN-CLAUDE LAUDE

Rue Jacques Guède - 72470 CHAMPAGNÉ — ☎ 02.43.82.82.21

accueil@cas-champagne.fr — centreamimationsociale-champagne.fr



Le Centre d'Animation Sociale Jean-Claude Laude se présente comme un lieu unique, original, multifacettes, intergénérationnel, riche de rencontres et de valeurs humaines.

Ouvert à tous, chacune et chacun peut s'y intégrer et trouver sa place.

Apolitique et non confessionnelle, l'association, gérée par ses adhérents accueille sans restriction toute personne désireuse de s'associer aux valeurs qui nous rassemblent et nous guident dans nos actions : solidarité, convivialité, tolérance, partage, échanges, discussions...

Elle se conçoit comme le trait d'union avec l'ensemble de la population.

Revenons sur l'année 2019 et relevons les 30 ans du Centre d'Animation Sociale, là il faisait très chaud au cœur !

Nous étions heureux de vous recevoir dans la salle polyvalente pour cette occasion préparée pendant plusieurs mois et pour laquelle deux ateliers ont pris naissance : un atelier d'écriture et le club vidéo.

Quel plaisir de vous présenter le fruit de notre travail, de vous voir déambuler entre les expositions, vous intéresser et participer aux animations proposées. Un « cocktail » de l'amitié riche d'échanges clôturait la soirée.

Nous adressons un grand Merci à tous (professionnels, jeunes, moins jeunes, bénévoles) ainsi qu'à vous, adhérents qui vous êtes déplacés, reconnaissants du travail accompli et participants au succès de cette journée.

En interne, nous revisitons notre fonctionnement associatif et la façon de gérer le conseil d'administration afin de passer d'une structure pyramidale à une organisation horizontale et circulaire pour profiter des compétences de chacun et partager le pouvoir de façon collective, sur un principe d'égalité.

Nous voulons valoriser, prioriser et rendre visible le travail collaboratif entre professionnels, bénévoles et adhérents, le partage des savoirs, développer le pouvoir d'agir.

Les centres sociaux peuvent donner l'exemple de la démocratie participative, la vraie, la démocratie directe où se partagent le débat et la prise de décision.

Nous donnons la parole aux bénévoles et aux professionnels pour travailler sur l'évaluation du projet social qui est notre colonne vertébrale (notre feuille de route). Nous avons à poursuivre, à améliorer ou à créer des axes pour répondre le mieux possible aux besoins de la petite enfance, de l'enfance, de l'adolescence, des adultes et des seniors que nous oublions parfois et tous ensemble nous y parviendrons.

Et nous arrivons à la raison pour laquelle nous vous interpellons et vous invitons à nous rejoindre au sein du conseil d'administration. Chaque parole, chaque personne sont précieuses pour nous permettre d'avancer, d'enrichir de construire l'avenir de notre Centre d'Animation Sociale, de se sentir maillon de la chaîne et d'être fiers, comme nous le sommes de faire partie de cette magnifique aventure.

RÉINVENTONS NOTRE CONSEIL D'ADMINISTRATION

« Le collectif des bénévoles administrateurs du Centre d'Animation Sociale Jean-Claude Laude »

SOMMAIRE

Présentation de l'Association	04 à 05
Focus sur un Conseil d'Administration	06
Les réseaux du CAS-JCL	07
Présentation du nouveau Projet Social	08 à 10

ACTIVITÉS

L'Accueil - Information - Orientation	12
Secteur "Enfance"	13 à 16
Secteur "Jeunesse"	17 à 18
Secteur "Accompagnement"	19 à 21
Secteur "Famille"	22 à 24
Secteur "Cyber-base"	25
Secteur "Animations Ponctuelles"	26 à 27
Les stagiaires de l'année	28

BILANS FINANCIERS

Budget Réalisé au 31 déc. 2019	30
Bilan au 31 déc. 2019	31
Budget Prévisionnel 2020	33 à 34

LEXIQUE

35

PRÉSENTATION DE LA GESTION DE L'ASSOCIATION

CENTRE D'ANIMATION SOCIALE JEAN-CLAUDE LAUDE

PROJET ASSOCIATIF :

- ❶ Porter et défendre les valeurs associatives au quotidien,
- ❷ Promouvoir, créer, coordonner des activités et services en direction de tous les habitants de la commune,
- ❸ Accompagner les projets d'habitants,
- ❹ Gérer les moyens mis à disposition avec efficacité et rigueur.

QUI COMPOSE L'ASSOCIATION ? QUI LA GERE ? QUI S'IMPLIQUE ? :

- ❖ **22** administrateurs composent le Conseil d'Administration
9 membres élus par le Conseil d'Administration (CA) : **1** présidente, **2** vice-président-e-s, **1** trésorier et **1** adjoint, **1** secrétaire et **1** adjointe et **2** membres composent le bureau.

Au cours de l'année 2019, le CA (Conseil d'Administration) s'est réuni **5** fois en plénière.

Le bureau s'est réuni **4** fois.

Les commissions « budget » et « personnel » se sont réunies 1 fois l'une et 2 fois l'autre.

La commission « préparation A.G. » **2** fois, l'Assemblée Générale s'est réunie le 4 avril 2019.

La commission créée pour préparer les 30 ans du CAS-JCL s'est réunie 3 fois.

Une commission « dynamisation de la vie associative » s'est créée pour accompagner la volonté de réorganisation préconisée par les acteurs de l'association (administrateurs et salariés) dans le cadre du DLA.

L'investissement des administrateurs réunis dans sur ces différents temps de travail représente **1200 heures** en 2019.

Nous retrouvons aussi des bénévoles qui encadrent et soutiennent des activités, un temps de présence que nous pouvons estimer à environ **320 heures** en 2019.

Nous tenons particulièrement à les remercier pour l'engagement et leur assiduité, leur action participe au lien social, intergénérationnel et dynamise le Centre d'Animation Sociale Jean-Claude Laude. Vous retrouvez les détails dans la présentation des activités.

La présidente est membre du CA de la Fédération Départementale des Centres Sociaux.

En 2019, **237** familles adhérentes habitant la commune et **58** familles adhérentes résidant hors commune en 2018-2019. Ce qui représente **608** adultes et **503** enfants.

48 nouvelles familles ont adhéré sur la période dont **37** habitants la commune et **11** hors commune.

Des commissions et groupes de travail thématiques se réunissent selon les projets.

L'ensemble des élus participe à la gestion et au développement du Centre d'Animation Sociale JCL.

Dans le CA, 2 membres représentent la municipalité,

2 membres représentent la CAF,

4 représentants d'associations siègent, dont 3 membres **fondations** : Secours Populaire, Femmes Solidaires, ADMR,

Le CFI est représenté par son président,

2 sièges associatifs ne sont actuellement pas pourvus : Génération Mouvement et Familles Rurales.

ORGANISATION FONCTIONNELLE :

- ◆ **Accueil, Information et Communication**
 - ❖ Nathalie MATRAS : chargée d'accueil
 - ❖ Mandek ABDILLAHI : chargée d'accueil
 - ❖ Faïza BRETEAU : chargée d'accueil
 - ❖ Nathalie GASSE : secrétaire-chargée de communication
 - ❖ Patricia HEINZE : comptable
 - ❖ Christine ROUILLON : comptable
- ◆ **Journal – Site internet**
 - ❖ L'équipe d'animation
 - ❖ Direction
 - ❖ Nathalie GASSE : secrétaire-chargée de communication
- ◆ **Enfance- ALSH**
 - ❖ Laurent BARGNA, Soizic LE CLOIREC, directeur-trice et,
 - ❖ Pour les mercredis → 4 animateurs,
 - ❖ Pour les petites vacances → 4 à 6 animateurs BAFA selon les périodes
 - ❖ Pour l'été → Soizic LE CLOIREC et Marie LEGER mise à disposition par la commune + 2 animateurs Référents + 11 animateurs BAFA
- ◆ **Jeunesse - Tickets Sports et Culture**
 - ❖ Laurent REZÉ, animateur « jeunes »,
 - ❖ Audrey RÉVIAL, animatrice,
 - ❖ Et sur les périodes de vacances scolaires : 1 animateur BAFA
- ◆ **Accompagnement**
 - Accompagnement de projets**
 - ❖ Julien VALLIENNE
 - ❖ Laurent REZÉ
 - ❖ Nathalie MATRAS
 - ❖ Mandek ABDILLAHI
 - ❖ Faïza BRETEAU
 - Accompagnement PIJ/L'Emploi dans tous ses Etats**
 - ❖ Julien VALLIENNE
 - ❖ Gwennoline JÉGOU

} accueil, gestion des rendez-vous, actualisation de C.V.
- ◆ **Famille/Adulte**
 - Accompagnement scolaire primaire**
 - ❖ Laurent BARGNA
 - ❖ Soizic LE CLOIREC
 - ❖ Audrey RÉVIAL
 - Atelier Loisirs Créatifs**
 - ❖ Laurent BARGNA
 - ❖ Martine et Annie bénévoles
 - Ateliers Parents/Enfants**
 - ❖ Laurent BARGNA
 - ❖ Anthony DERRÉ
 - Accompagnement scolaire collège**
 - ❖ Julien VALLIENNE
 - ❖ Laurent REZÉ
 - Atelier Théâtre**
 - ❖ Anthony DERRÉ
 - ❖ Ludovic TIMON, animateur
 - Accompagnement de projet Famille**
 - ❖ Laurent BARGNA
- ◆ **Cyber-base**
 - ❖ Gwennoline JEGOU : animatrice multimédia
 - ❖ Myriam : bénévole
- ◆ **Personnel de Service**
 - ❖ Saadia NOKRANI : entretien des locaux
 - ❖ Isabelle BORDEAU : entretien des locaux
 - ❖ 1 personne a assuré le remplacement de la personne chargée de l'entretien des locaux pendant ses congés
- ◆ **Direction**
 - ❖ Françoise GAREL-RÉGNIEZ : directrice
 - ❖ Anthony DERRÉ : coordinateur
- ◆ **Animation BAFA**
 - ❖ 31 animateurs d'activités occasionnels,
 - ❖ 2 animateurs responsables ALSH,
 - ❖ 2 animateurs responsables SEJOURS.

En 2019, pour mettre en œuvre ses projets, l'association a salarié 59 personnes : dont 15 CDI, ce qui représente 28 037 heures de travail, soit 16 ETP.

FOCUS SUR UN CONSEIL D'ADMINISTRATION ?

LES ATTRIBUTIONS DU CONSEIL D'ADMINISTRATION ET LES MODALITES DE SON FONCTIONNEMENT SONT DETERMINEES PAR LES STATUTS DE L'ASSOCIATION :

LE CONSEIL D'ADMINISTRATION A UN ROLE DE GESTION COURANTE :

Il a la responsabilité de la mise en œuvre des orientations et résolutions adoptées par l'Assemblée Générale de l'association.

- ◇ Il est garant des valeurs, finalités et objets de l'association,
- ◇ Il est garant du projet de l'association et de ses engagements,
- ◇ Il est responsable de la gestion morale, administrative et financière de l'association dont il est tenu régulièrement informé,
- ◇ Il veille au respect des dispositions statutaires et réglementaires adoptées par l'Assemblée Générale,
- ◇ Il impulse et capitalise les travaux de communications,
- ◇ Il précise les modalités et moyens nécessaires à la mise en œuvre des projets et/ou des actions,
- ◇ Il arrête et contrôle le budget.

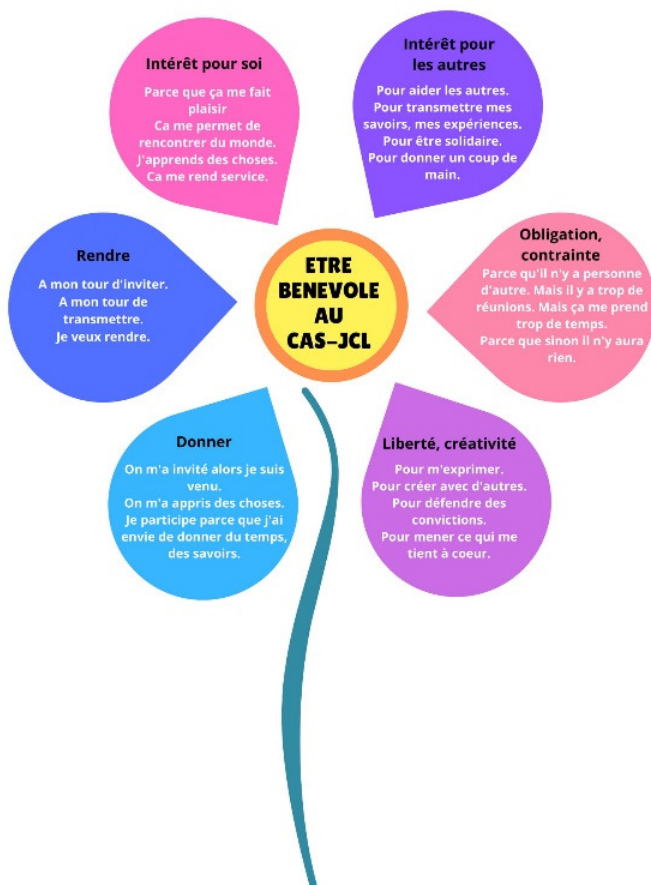
Le Conseil d'Administration adopte l'ordre du jour de l'Assemblée Générale et approuve les documents qui seront présentés en son nom par le bureau.

Il peut déléguer tout ou partie de ses attributions au Bureau de l'association et notamment les représentations extérieures et la gestion financières.

Les membres du Conseil d'Administration sont des administrateurs. Ils peuvent être mineurs s'ils remplissent les conditions cumulatives suivantes :

- Avoir au moins 16 ans,
- Avoir l'accord **écrit** de leurs parents ou tuteurs,
- Ne pas prendre part aux actes et décisions modifiant le patrimoine de l'association.

MOTIVATIONS QUI FONT QUE JE M'INVESTIS DANS MON CENTRE D'ANIMATION SOCIALE-JCL



L'ASSOCIATION DU CENTRE D'ANIMATION SOCIALE-JCL PARTICIPE A DES ACTIONS AU SEIN DE NOMBREUX RESEAUX

DANS DES RÉSEAUX DÉPARTEMENTAUX ET RÉGIONAUX

Une fédération départementale des centres sociaux s'est créée le 04 mars 2017. Le Centre d'Animation Sociale-JCL est adhérent et participe à son développement.

SUR LA PROBLÉMATIQUE ENFANCE - JEUNESSE

- ◆ Le Réseau animateur Jeunesse de la Sarthe piloté par la DDCS,
- ◆ Les Point Information Jeunesse de la Sarthe,
- ◆ Le collectif départemental de la lutte contre le racisme et les discriminations :
- ◆ Le mouvement d'éducation populaire les FRANCAS,
- ◆ Réseau Innov'Jeunes (coordonné par la CAF et la DDCS).

SUR LE PARTENARIAT AVEC LE MILIEU SCOLAIRE

- ◆ La directrice siège au Conseil d'Administration du collège,
- ◆ 1 animateur Jeune siège au CESC (Comité d'Education à la Santé et à la Citoyenneté du collège),
- ◆ Les animateurs font partis des jurys de présentation des expériences de stage de 3^{ème},
- ◆ A chaque rentrée scolaire, les animateurs sont conviés aux réunions de rentrée avec les parents ; c'est l'occasion de présenter l'Aide aux Devoirs et les actions menées conjointement avec l'école,
- ◆ Temps d'Activités Pédagogiques (T.A.P.), nous assurons la coordination des TAP,
- ◆ 1 animatrice participe au conseil d'école Louise Michel,
- ◆ 1 animateur participe au conseil d'école Jacques Prévert.

SUR LA PROBLÉMATIQUE PETITE ENFANCE

- ◆ La directrice participe au comité de pilotage RAMPE (Champagné – Yvré - Sargé - CAF),

SUR LA PROBLÉMATIQUE EMPLOI - FORMATION

- ◆ Le Centre d'Animation Sociale Jean-Claude Laude :
 - ❖ Organisation de Café-Métiers,
 - ❖ Informations collectives,
- ◆ Un partenariat avec la Mission Locale,
- ◆ Un partenariat avec le Chantier Formation Insertion pour l'accompagnement professionnel,
- ◆ Un partenariat avec Pôle Emploi,
- ◆ Une instance de EFOP (Emploi, Formation, Orientation Professionnelle),
- ◆ Un partenariat avec les entreprises, agences intérimaires, organismes de formation.

PROJET SOCIAL 2017 – 2020

REALISATIONS 2019

LES OBJECTIFS SPECIFIQUES :

Objectif N° 1 : *Proposer des projets, des services en direction des familles et des habitants qui prennent en compte leurs contraintes de vie, qui favorisent leurs prises d'initiatives, en adéquation avec les évolutions démographiques, administratives, technologiques...*

« Comment permettre l'accès aux services à toutes les familles et à tous les habitants de la commune ? »

Actions conduites :

Enfance/Familles

- ◆ Meilleure réactivité pour répondre aux demandes des familles en places disponibles, mise en place d'un suivi des inscriptions hebdomadaires développé en 2019.
- ◆ Mise en place d'un groupe de travail composé des directeurs d'ACM, du coordinateur et de la personne chargée des inscriptions pour vérifier la cohérence des modalités d'inscription aux ALSH et étudier les demandes spécifiques des familles.

CLAS

- ◆ La CAF envisage une évolution du dispositif, l'équipe va remettre à plat son projet qui devra l'axer davantage dans une intermédiation éducation nationale/parents/acteurs éducatifs du territoire.

Accompagnement socio professionnel/Point Information Jeunesse (PIJ)

Nous souhaitons à terme que ces services d'ordre public développés au sein de ces activités soient regroupés dans un dispositif Maison France Services, le CAS-JCL a fait acte de candidature en juillet 2019.

- ◆ Un partenariat s'est développé avec la Mission Locale pour aller vers, pour renforcer notre action en direction « des jeunes dit invisibles ».
- ◆ Portage du dispositif argent de poche.

30 ans

- ◆ Une fête d'anniversaire, préparée par tous les volontaires qui sont intéressés par l'action du CAS-JCL.
- ◆ Une fête d'anniversaire qui a permis à toutes les générations de se retrouver, de mettre en valeur des projets nés au sein du CAS-JCL.
- ◆ Une fête d'anniversaire tournée vers l'avenir.

Bilan Projet Social

- ◆ Pour réaliser un bilan le plus complet possible, nous avons donné la parole à tous nos adhérents de 3 ans à l'ainé des séniors, en adaptant nos méthodes de collecte, poursuivre en 2020.

Objectifs N°2 : *Promouvoir et impulser la mise en réseau des dispositifs de solidarité locale afin de prendre en compte les familles et les habitants en situation de fragilité.*

« Comment le CAS-JCL peut-il jouer un rôle dans la réduction des inégalités sociales »

Actions conduites :

Enfance/Familles

- ◆ Les familles ne pouvant inscrire leurs enfants aux ALSH du ACS-JCL peuvent bénéficier d'aide financière du Secours Populaire.
- ◆ Accompagnement d'une famille pour le financement du BAFA d'un jeune.

Accompagnement de projets

- ◆ Les bénéficiaires de ces accompagnements adultes et jeunes se soutiennent mutuellement, sans l'intervention de professionnels

Bilan Projet Social

- ◆ Groupe solidarité :

Les acteurs de la solidarité ont été interrogés dans le cadre de l'évaluation du projet social, un groupe de travail s'est créé dans l'objectif de partager la connaissance des dispositifs existants au plan local et départemental, d'identifier les manques, dans le but de mieux orienter les habitants et d'avoir une meilleure maîtrise du maillage local.

Objectif N° 3 : *Assurer une présence du Centre d'Animation Sociale-JCL « hors les murs » pour continuer à agir sur le développement des dynamiques partenariales locales.*

« Comment mobiliser de nouveaux acteurs sur le territoire d'usage du CAS-JCL ? »

« Comment entretenir et développer les dynamiques de partenariat et de travail en réseau ? »

Actions conduites :

Dans le cadre du bilan du projet social finissant

- ◆ Création d'une instance de suivi dans la démarche « élaboration » du nouveau projet social ouverte aux adhérents.
- ◆ Echange entre les personnels chargés de l'accueil de la Mairie et du Centre d'Animation Sociale-JCL.
- ◆ Rencontre avec les adjoints au maire.

LES OBJECTIFS TRANSVERSAUX :

Objectif N° 1 : *Accompagner les parents dans l'exercice de leur fonction parentale et promouvoir la rencontre intergénérationnelle.*

Actions conduites :

Information, sensibilisation problématique parentales

- ◆ Un temps coorganisé CAS-JCL/FCPE, sensibilisation sur le troubles cognitifs (mars 2019).
- ◆ Un temps « parents » porté par le CAS-JCL et le collègue W Wright sur alimentation.
- ◆ Un travail sur la place des parents dans les accompagnements de projet de jeunes :
 - Projet Espagne implication de parents dans le soutien autofinancement,
 - Projet départ autonome jeunes, travail sur interaction jeunes/parents pour une prises d'autonomie d'un groupe de jeunes,
 - Projet JUST4FUN : travail sur la place des parents en soutien pour rendre réalisable des actions du groupe.

Travail sur la lien et l'information des parents sur les actions enfance jeunesse

- ◆ La radio en mars est un outil de lien pour les parents sur le travail mené dans les classes.
- ◆ Le projet rallye santé. Info aux parents et les élèves doivent rapporter de la doc à la maison.

Ateliers parents/enfants au sein des TSC

- ◆ Fabrication de produits d'entretien et cosmétiques.

Accompagnement de projet d'habitants

On repère des problèmes posés par les parents ou des envies d'agir :

- Projet bar associatif,
- Demande de parents création d'un atelier dessins, arts plastiques,
- Demande atelier théâtre enfant.

30 ans

- ◆ Tous les publics accueillis au CAS-JCL ont contribué à la préparation et à l'animation de la fête. De l'atelier « Écrivains » créé pour l'occasion, aux ALSH Enfance Jeunesse, en passant par les loisirs créatifs, sans oublier tous les groupes projets accompagnés au fil de ces années.

Semaine d'Education Contre les Discriminations (SECD)

- ◆ L'ouverture de cet événement aux parents et l'intervention des bénévoles auprès des enfants constituent un espace de rencontre intergénérationnelle à la fois riche pour les enfants comme pour les adultes.

Objectif N° 2 : *Pouvoir recueillir la parole des habitants et favoriser leur implication dans la vie de l'association et l'animation de la vie sociale locale.*

Actions conduites :

Vie Associative, organisation de la gouvernance

- ◆ L'association a souhaité activer un Dispositif Local d'Accompagnement, pour mettre à plat son fonctionnement managériale, dans l'objectif de redéfinir son mode de gouvernance et les missions des professionnels du CAS-JCL à l'horizon 2022.

Un audit a été réalisé par un cabinet, auprès des salariés, des administrateurs et des partenaires.

L'idée est de développer à terme un fonctionnement sociocratique où est favorisé le pouvoir d'agir des différents acteurs.

Bilan Projet Social

- ◆ Pour réaliser un bilan le plus complet possible, nous avons donné la parole à tous nos adhérents de 3 ans à l'ainé des séniors, en adaptant nos méthodes de collecte.

BILAN DES ACTIVITÉS ➡



L'ACCUEIL – INFORMATION COMMUNICATION

Salariées référentes :
 Nathalie MATRAS ☺
 Mandek ABDILLAHY ☺
 Faïza BRETEAU ☺
 Nathalie GASSE ☺

HORAIRES D'OUVERTURE AU PUBLIC

Période scolaire			Vacances scolaires		
Lundi	09h00 à 12h00	13h30 à 18h00	Lundi	09h00 à 12h00	13h30 à 18h00
Mardi	fermé	13h30 à 18h00	Mardi	09h00 à 12h00	13h30 à 18h00
Mercredi	09h00 à 12h00	13h30 à 18h30	Mercredi	09h00 à 12h00	13h30 à 18h30
Jeudi	09h00 à 12h00	13h30 à 18h00	Jeudi	09h00 à 12h00	13h30 à 18h00
Vendredi	09h00 à 12h00	13h30 à 17h00	Vendredi	09h00 à 12h00	13h30 à 17h00

OBJECTIFS :

- ◆ Accueillir, informer, orienter et accompagner les habitants de la commune.
- ◆ Accueillir les permanenciers des différents services proposés.
- ◆ Inscrire les adhérents aux activités.

ORDINATEUR PUBLIC



Le Centre d'Animation Sociale Jean-Claude LAUDE met à disposition des habitants de Champagné un ordinateur et une imprimante pour réaliser les démarches sur les sites des services publics :

- La déclaration « prime d'activité », sur le site de la Caisse d'Allocation Familiales,
- L'actualisation de votre situation et la consultation des offres d'emploi sur le site Pôle Emploi,
- La déclaration fiscale,
- La réactualisation de votre C.V.,
- La consultation de votre boîte mail,



Le matériel est accessible aux horaires d'ouverture de l'accueil du Centre d'Animation Sociale-JCL.

Sur l'année 2019, **117** demandes ont été effectuées dont :

31 pour pôle emploi, **16** pour la CAF,
24 pour des impressions, **25** consultations boîte mail **et 21** divers.

LE JOURNAL DU CAS-JCL

 Mois de parution	<i>Février</i>	<i>Mars</i>	Le journal tiré à 1450 exemplaires par parution est distribué par le personnel du Chantier Formation Insertion. Nous l'envoyons par mail ou par courrier aux adhérents commune et hors commune et à nos partenaires.
	<i>Juin</i>	<i>Septembre</i>	
	<i>Octobre</i>		

VOUS POUVEZ NOUS RETROUVER SUR,

Le site internet du CAS-JCL

centreanimationsociale-champagne.fr

Les facebook :

- Du Point Information Jeunesse

Facebook Information-Jeunesse-Champagné

- De la famille

Facebook Famille-Centre-Animation-Sociale-JCL

Champchampfm

Retrouvez toutes les émissions Radio réalisées au centre à l'adresse : champchampfm.blogspot.com

Le Forum des Associations

Le 07 septembre 2019

PERMANENCES ET SERVICES 2019

◆ PESÉE DES NOURRISSONS (PMI)	Puéricultrice, Mme BROUARD	Mardi sur rendez-vous de 09h00 à 11h00 sur R.D.V.
◆ PREPARATION A LA NAISSANCE (PMI)	Sage-femme, Mme GALLET	Mardi de 14h00 à 16h30
◆ CONSULTATION NOURRISSONS (PMI)	Puéricultrice, Mme BROUARD et Médecin de PMI, Mme AGUILLÉ	Jeudi sur rendez-vous de 13h30 à 17h00
◆ ASSISTANTE SOCIALE (CONS. DÉPART.)	Mme DÉZÉCOT	Lundi sans rendez-vous de 13h30 à 16h30
◆ MISSION LOCALE	au 02.43.84.16.60	Mardi sur rendez-vous de 14h00 à 17h00



SECTEUR ENFANCE Loisirs

Salariés référents :
Soizic LE CLOIREC ☺
Laurent BARGNA ☺

Centre de Loisirs 3 – 12 ans

LIEU	JOURS	HORAIRES
Centre d'Animation Sociale Jean-Claude LAUDE	Les mercredis	Accueil : 12h30 à 17h30 Péricentre : 17h30 à 18h30
	Les petites vacances scolaires	Péricentre : 07h30 à 08h30 Accueil 08h30 à 17h30 Péricentre : 17h30 à 18h30

LES OBJECTIFS :

- ◆ Permettre l'épanouissement de l'enfant et la formation du citoyen,
- ◆ Favoriser l'autonomie de l'enfant,
- ◆ Renforcer le contact avec les familles,
- ◆ Favoriser l'implication des familles.

FREQUENTATION

122 enfants différents inscrits les mercredis,
127 enfants différents inscrits les petites vacances.

Nombre de demi-journées présence par enfant

Année scolaire	Nbre de séances	Mercredis			Petites vacances scolaires			
		Les mercredis	Enfants 3-5 ans	Enfants + 6 ans	Nbre de séances	Les petites vacances scolaires	Enfants 3-5 ans	Enfants + 6 ans
2016-2017	36	1875	749	1126	32	2573	1050	1523
2017-2018	36	2185	795	1390	30	2611	951	1660
2018-2019	36	1974	716	1258	32	2526	907	1619

FREQUENTATION DU PERICENTRE :

309 heures-enfants d'accueil péricentre les mercredis ont accueillis **66** enfants différents.
321 heures-enfants d'accueil péricentre pendant les petites vacances ont accueillis **80** enfants différents.

LE LIEN AVEC LES PARENTS :

- ◆ Pendant les petites vacances, 1 goûter avec les parents est organisé chaque semaine. Ce temps permet aux parents d'échanger avec les encadrants et de mieux percevoir les activités proposées dans la semaine.

PARTENARIAT :

- ◆ Secours Populaire, Bibliothèque pour tous, CAF.

BILAN :

- ◆ L'année 2018-2019 confirme l'augmentation des effectifs constatée les années précédentes. Cependant, nous observons une diminution nette depuis la rentrée de septembre 2019.
- ◆ Les activités des vacances s'articulent toujours autour de projets d'animation thématiques. Une sortie est organisée chaque semaine de vacances.

Les thèmes proposés en 2018/2019 :

- Octobre 2018 : Le cinéma
- Décembre 2018 : pas de thème
- Février 2019 : Le nouvel an chinois
- Avril-mai 2019 : Le printemps

- ◆ En lien avec les objectifs du projet social (favoriser la participation des habitants), nous avons expérimenté des actions impliquantes pour les enfants : participation accrue à la définition des règles de vie et mise en place de plages d'activités non programmées à l'avance pour pouvoir proposer des activités qui répondent aux demandes des enfants.

PERSPECTIVES :

- ◆ Continuer à travailler sur l'implication des enfants dans la vie du centre de loisirs.



SECTEUR ENFANCE

Loisirs Été

Salariées référentes :
Soizic LE CLOIREC ☺
Marie LÉGER ☺

Centre de Loisirs 3 – 12 ans

LIEU	JOURS	HORAIRES
Centre d'Animation Sociale Jean-Claude Laude Ecole Jacques Prévert Maison de l'Enfance	Juillet et Août	Péricentre : 07h30 à 08h30 Accueil 08h30 à 17h30 Péricentre : 17h30 à 18h30

LES OBJECTIFS :

Ne jamais oublier que l'enfant est avant tout en vacances

- ◆ Garantir la sécurité physique et affective de l'enfant,
- ◆ Permettre l'épanouissement physique, intellectuel et culturel de l'enfant,
- ◆ Accompagner l'enfant vers l'autonomie,
- ◆ Permettre à l'enfant d'être acteur de ses vacances,
- ◆ Permettre l'apprentissage du « vivre ensemble », à la découverte de la vie en collectivité,
- ◆ Prendre en compte l'impact des mutations urbaines sur la commune,
- ◆ Adapter nos actions en direction des familles,
- ◆ Investir les adhérents et les habitants dans la vie du centre.

FREQUENTATION

173 enfants différents inscrits sur les 2 mois,

Nombre de demi-journées présence par enfant

Année	Nbre de séances	Total	Enfants 3-5 ans	Enfants + 6 ans
2017	37	4358	1609	2749
2018	41	4492	1548	2944
2019	38	3911	1304	2607

FREQUENTATION DU PERICENTRE :

416 heures de péricentre sur les mois de juillet et d'août 2019 ont accueillis 95 enfants différents.

LE LIEN AVEC LES PARENTS :

En juillet et en août, organisation de goûters et de veillées parents.

10 à 25 familles présentes aux goûters pour 30 à 55 enfants présents le jour.

PARTENARIAT :

- ◆ Bibliothèque pour tous, Secours Populaire, CAF.

BENEVOLAT :

- ◆ 2 animateurs bénévoles (60 heures).

BILAN :

- ◆ Les activités des vacances s'articulent toujours autour de projets d'animation thématiques. Une sortie est organisée chaque semaine de vacances.

Les thèmes proposés en 2019 :

- Juillet : La grande enquête des héros, des groupes d'enfants ont préparé les 30 ans du CAS-JCL
- Août : Voyage dans le temps

- ◆ En lien avec les objectifs du projet social (favoriser la participation des habitants), nous avons expérimenté des actions impliquantes pour les enfants : participation accrue à la définition des règles de vie et mise en place de plages d'activités non programmées à l'avance pour pouvoir proposer des activités qui répondent aux demandes des enfants.

PERSPECTIVES :

- ◆ Continuer à travailler sur l'implication des enfants dans la vie du centre de loisirs.
- ◆ Développer des actions autour du développement durable.

SECTEUR ENFANCE

Séjours enfance

Salarié référent :
Laurent BARGNA ☺

OBJECTIF PRINCIPAL :

- ◆ Permettre aux enfants l'apprentissage de la vie en collectivité et du vivre ensemble,
- ◆ Favoriser la participation des enfants,
- ◆ Permettre la découverte du milieu local,
- ◆ Permettre aux familles de s'investir dans l'organisation des séjours.

Séjours

A MARÇON

CAMP ACTIVITES NAUTIQUES, INITIATION A LA PRATIQUE DE LA VOILE



5 jours du 08 au 12 juillet : 24 Participants

A COURCEMONT

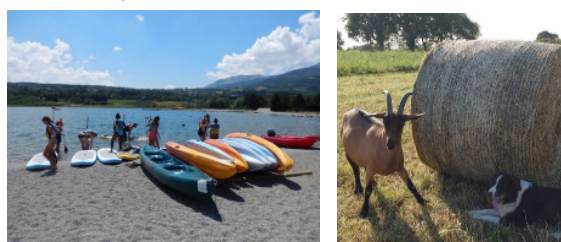
CAMP INITIATION A L'EQUITATION



5 jours du 22 au 26 juillet : 24 participants

A CHANTENAY VILLEDIEU

CAMP PECHE, PADDLE ET KAYAK – VISITE D'UNE FERME



5 jours du 19 au 23 août : 16 participants

LE LIEN AVEC LES PARENTS :

- ◆ Organisation d'une réunion générale d'information sur les camps le 21 mai 2019,
- ◆ Organisation d'une réunion en juin avec les familles inscrites.

BILAN :

- ◆ Les séjours permettent d'aller plus loin dans nos objectifs d'apprentissage du vivre ensemble. Les parents apprécient les séjours et y voient une façon d'accompagner la prise d'autonomie de leurs enfants.
- ◆ Les séjours de juillet continuent à être complets, ce n'est pas le cas du séjour d'août, mais l'effectif de celui-ci nous paraît suffisant pour continuer à organiser trois séjours.

PERSPECTIVES :

- ◆ Continuer à proposer 3 séjours chaque été.

Le Centre d'Animation Sociale Jean-Claude Laude assure le copilotage de la mise en place de la réforme des rythmes scolaires à Champagné.

Il assure : - la coordination des temps d'Activités Pédagogique pour l'Ecole Louise Michel.

- une partie de l'encadrement de la garderie périscolaire du mercredi.

BILAN DES TEMPS D'ACTIVITES PEDAGOGIQUE DE LOUISE MICHEL :

<p>ACTIVITES MANUELLES :</p> <ul style="list-style-type: none"> - Décorations de Noël - Bracelets brésiliens - Fabrication de boules de neige - Masques indiens - Fabrication de masque pour carnaval - Fabrication d'instruments de musique pour carnaval - Créations diverses 	<p>AUTRES :</p> <ul style="list-style-type: none"> - Jeux de société - Jeux musicaux - Temps libres : dessins, coloriages, pendu, mimes...
<p>ACTIVITES SPORTIVES :</p> <ul style="list-style-type: none"> - Jeux de plein air : pétanque, palet, molky, javeball - Jeux de ballons - Défis sportifs - Jeux collectifs et sportifs : hand, basket, football, rugby, ultimate, tchoukball - Jeux de raquettes : badminton, tennis, ping pong - Danse 	<p>ACTIVITES CITOYENNES :</p> <ul style="list-style-type: none"> - Prévention à la sécurité routière - L'alimentation et le gaspillage alimentaire <p>INTERVENTIONS DES ASSOCIATIONS :</p> <ul style="list-style-type: none"> - Les droits de l'enfant (BOUGER) - Jeux de langue (Bibliothèque pour tous) - Lecture et création d'histoires (Bibliothèque pour tous) - Relaxation, Sophrologie (Améthyste Sophrologie Solidaire) - Football (football Champagné) - Pétanque de Champagné - Zumba (E'Ve Danse) (1 séance) - Escalade de Champagné (1 séance)

136 enfants ont participé aux activités proposées.

BILAN :

- ◆ Nous continuer à prendre en compte le choix des enfants dans l'organisation des activités TAP de l'école L Michel.
- ◆ L'organisation des TAP et notre capacité à répondre aux demandes des enfants dans les choix d'activités sont rendus plus difficile par le turn over important des équipes d'encadrement et des périodes d'absences d'animateur (délais pour assurer les remplacements des animateurs qui arrêtent les TAP).
- ◆ Sur l'année scolaire il nous a été difficile d'assurer le suivi du co-pilotage mairie/CAS-JCL du fait des incertitudes liées à la pérennisation de la semaine de 4 jours à Champagné.

PARTENARIAT :

- ◆ Expression orale et lecture d'histoire : bibliothèque pour tous.
Relaxation/sophrologie.
Droits de l'enfant : BOUGER (30 ans des droits de l'enfant).
Initiation avec les clubs Champagnéens : football, pétanque, Escalade, Zumba.
Mairie de Champagné.

PERSPECTIVES :

- ◆ Continuer à travailler sur une plus grande implication des enfants dans le choix des activités et le fonctionnement des TAP.
- ◆ Relancer le co-pilotage des TAP Mairie/CAS-JCL en s'appuyant sur un groupe de travail composé du responsable enfance jeunesse municipal, des coordinatrices TAP des 3 écoles, du coordinateur du CAS-JCL (projet de rencontres trimestrielles).



SECTEUR JEUNESSE

Loisirs

Salarié référent :
Laurent REZÉ 😊

11 - 18 ans

ACCUEILS	JOURS	HORAIRES
Tickets Sports et Culture	petites vacances scolaires et grandes vacances	Planning proposé à chaque période de vacances

Selon les activités, les accueils peuvent se faire au Centre d'Animation Sociale Jean-Claude Laude, au gymnase ou sur les différents équipements municipaux.

LES OBJECTIFS :

- ❖ Recenser et identifier les souhaits, les envies et les projets des jeunes,
- ❖ Permettre à tous les jeunes d'avoir accès à des activités de loisirs,
- ❖ Favoriser la découverte d'activités diverses et variées (sportives, culturelles),
- ❖ Favoriser la rencontre et l'échange avec d'autres jeunes, permettre une ouverture vers l'extérieur,
- ❖ Favoriser la responsabilité et l'autonomie des adolescents (accompagnement vers l'âge adulte).

FREQUENTATION :

106 jeunes ont pris la cotisation ados **53** garçons et **53** filles.

Ce qui représente **868** demi-journées/jeunes pour les petites vacances et **255** demi-journées/jeunes pour l'été.

Années	Nombre de	Périodes				
		Octobre	Décembre - Janvier	Février	Avril	Juillet
2016	Jeunes accueillis	44	34	34	61	54
2017	Séances	9	5	10	9	14
2017	Jeunes accueillis	64	40	67	55	59
2018	Séances	21	12	27	16	27
2018	Jeunes accueillis	51	26	69	67	47
2019	Séances	23	11	26	24	27

BILAN :

- ❖ Les Tickets Sports et Culture s'articulent autour d'un projet qui s'équilibre en proposant des activités qui répondent aux envies des jeunes et des activités qui leurs permettent de découvrir de nouvelles pratiques.
- ❖ Les activités proposées sont des lieux de rencontre avec les jeunes qui permettent aux animateurs d'être à leur écoute pour mieux les orienter (notamment vers les accueils d'accompagnement du CAS-JCL), prendre en compte leurs initiatives, les intéresser à des nouvelles pratiques.
- ❖ En lien avec les objectifs du projet social (favoriser la participation des habitants), nous avons mis en place des temps de concertation avec les jeunes à chaque période de vacances « chefs de TSC » afin de les impliquer plus dans le choix des activités proposées. Un groupe de jeunes s'est mobilisé sur ce projet en assurant également un rôle de relais auprès des autres jeunes (sondage, relais d'information...).
- ❖ Développer notre communication numérique des TSC en s'appuyant sur les réseaux sociaux utilisés par les jeunes. Impliquer ainsi les jeunes dans la communication des actions et la définition du planning.

PARTENARIAT :

- ❖ Mairie de Champagné, associations locales, collège W. Wright, DDCS, les structures jeunesse de Mulsanne, Yvré et le Grand-Lucé, Le Mans FC féminines.

PERSPECTIVES :

- ❖ Continuer à travailler l'implication des jeunes en allant vers la création de groupe de microprojets qui portent l'organisation de sorties ou d'activités au sein des TSC.

SECTEUR JEUNESSE

Séjours

Salarié référent :
Laurent REZÉ ☺

OBJECTIF PRINCIPAL :

- ◆ Permettre aux adolescents d'être acteurs, autonomes et responsables de leur projet,
- ◆ Permettre l'apprentissage de la vie en collectivité et du vivre ensemble,
- ◆ Favoriser la découverte de soi, de son environnement,
- ◆ Accompagner les familles au départ de l'enfant.

Séjour Nature à Nonette



Du 08 au 13 juillet **12** participants
(5 filles – 7 garçons)

LE LIEN AVEC LES PARENTS :

- ◆ Organisation d'une réunion d'information sur le séjour le 15 juin 2019.

BILAN :

- ◆ Des réunions de préparation du séjour, durant les périodes de Tickets Sports et Culture, ont permis de mobiliser les jeunes et leur permettre de s'investir sur différents aspects du séjour (recherche et choix de la destination, de l'hébergement, des activités, des organisations de la vie quotidienne...).
- ◆ Ce séjour constitue une première expérience d'investissement des jeunes dans l'organisation d'un séjour et contribue à la volonté des jeunes de mettre en œuvre des projets de départ.

PERSPECTIVES :

- ◆ Pouvoir maintenir une offre de séjour ados intéressante en prenant en compte les problématiques d'encadrement.

Le Point Information Jeunesse

LIEU	JOUR	HORAIRES
Centre d'Animation Sociale	Mercredi	14h00-18h30 sur rendez vous

LES OBJECTIFS :

- ◆ Proposer une permanence hebdomadaire anonyme et gratuite tous les mercredis après-midi,
- ◆ Proposer des animations sur le temps scolaire en partenariat avec le collège.

FREQUENTATION :

La permanence information	44 jeunes sont venus sur l'année 2019
<p>Les Ateliers en partenariat avec le collège :</p> <ul style="list-style-type: none"> - Les ateliers techniques de recherche de stage - Atelier « découverte du CAS-JCL et services destinés aux jeunes » - Rallye découverte des structures ressources pour les jeunes - Atelier Projet Alimentation - Club alimentation - Les risques auditifs - Atelier de prévention sida (sur le temps du midi au collège) décembre 2019 	<p>113 élèves</p> <p>113 élèves</p> <p>113 élèves</p> <p>443 élèves</p> <p>20 élèves</p> <p>170 élèves</p> <p>80 élèves</p>
La radio contre les discriminations	104 élèves
Information Jobs d'été en février 2019	2 jeunes
<p>Focus métiers :</p> <ul style="list-style-type: none"> - Métier de l'animation - Soigneur animalier 	<p>5 jeunes</p> <p>14 jeunes</p>
<p>Autre Atelier :</p> <ul style="list-style-type: none"> -Initiation au Babysitting 	10 jeunes

BILAN :

- ◆ Le partenariat avec le collège est toujours aussi dynamique. Il permet de pouvoir développer des actions éducatives sur les thématiques santé, orientation, citoyenneté. Les actions menées avec le collège sont aussi des lieux de rencontre avec les jeunes pour les sensibiliser aux actions du CAS-JCL et aux démarches de projets de jeunes.

PARTENARIAT :

- ◆ Mairie de Champagné, Mission Locale, CRIJ, CAF, DDCS (réseau Innov'jeunes), Collège W. Wright, entreprises locales, Planning Familial, Association d'hygiène et de santé de la Sarthe, Maison des adolescents, Centre de planification, Centre Information Jeunesse du Mans, Setram, Croix rouge, Culture du cœur, Office centrale de la coopération à l'école, jeunes ambassadeurs des droits à l'égalité.

PERSPECTIVES :

- ◆ Reproposer en 2020 le projet initiation au babysitting.
- ◆ Continuer les actions en partenariat avec le collège.
- ◆ Continuer à travailler en lien avec le secteur famille sur les problématiques communes jeunes et parents (Babysitting, Orientation...).
- ◆ Développer le projet promeneur du net et notre communication numérique auprès de jeunes.
- ◆ Participer au projet d'accompagnement des « Jeunes en décrochage scolaire » initié par le collège.

Accompagnement de projet de jeunes

Notre objectif d'accompagnement : *permettre aux jeunes de réaliser des projets collectifs en favorisant leur implication dans la vie locale.*

PROJET « DEPART EN SEJOUR AUTONOME A L'ILE D'OLERON »

Public :

8 jeunes de 14 à 18 ans

Objectifs :

- ◆ Permettre à un groupe de jeunes d'organiser un départ d'une semaine en autonomie en lien avec leurs parents.

Actions :

Financement :

- ◆ Ventes : Assemblée générale CAS-JCL, 2 soirées théâtre, dons défiscalisables, participation des parents.

Bilan/Perspectives :

- ◆ Le projet apparaît comme l'aboutissement pour un groupe de jeunes qui s'est impliqué depuis plusieurs années dans des projets collectifs.
- ◆ L'accompagnement du projet et le lien avec les parents a permis de travailler collectivement la question de la relation parents/ados et la question de l'émancipation, de la prise d'autonomie pour les jeunes, de la capacité à laisser faire pour les parents.

PROJET DE SEJOUR EN ESPAGNE

Objectifs :

- ◆ Découvrir une autre culture en voyageant à l'étranger.
- ◆ Monter un projet axé sur l'écologie en choisissant une ville qui a ces pratiques « Valence ».
- ◆ Pouvoir partager le projet en intervenant dans les écoles de Champagné.

Actions :

- ◆ Organiser un départ à Valence en Espagne pour l'été 2019.
- ◆ Organiser des interventions dans les écoles sur l'année 2019.

Financement :

- ◆ Demandes de financement atout jeunes et Innov'jeunes.
- ◆ Autofinancement : organisation de soirées zumba, vente en brocante, vente de viennoiserie, vente de muguet, buvette du concert école, accueil des soirées théâtre du CAS-JCL avec un chapeau.
- ◆ Participation des parents.

PROJET WEB RADIO : JUST4FUN

Objectifs :

- ◆ Développer un web radio et pouvoir réaliser des émissions plus régulièrement sur internet.
- ◆ Nous perfectionner dans l'animation radio en rencontrant des professionnels.
- ◆ Faire connaître notre web radio.

Actions :

- ◆ Réalisation d'émissions les mercredis et pendant les vacances scolaires.
- ◆ Faire des émissions radio pendant les événements locaux (marché de Noël, journée citoyenne).
- ◆ Organiser un séjour à Paris pour rencontrer des professionnels de la radio.

Autofinancement :

- ◆ Vente sur les manifestations locales.
- ◆ Participation des familles.



SECTEUR ACCOMPAGNEMENT

Salarié référent :
Julien VALLIENNE ☺

Accompagnement à la recherche d'emploi et à la formation « L'Emploi dans tous ses états »

LIEU	JOURS	HORAIRES
Centre d'Animation Sociale Jean-Claude Laude	Lundi : Accueil individualisé Mardi : Accueil collectif	14h00 - 16h00 sur R.D.V. 14h00 - 16h00

LES OBJECTIFS :

- ◆ Proposer un accueil individualisé aux demandeurs d'emploi qui vise à les accompagner dans la formulation de leur projet,
- ◆ Proposer des accueils collectifs à la recherche d'emploi qui visent à :
 - Favoriser l'accès à l'outil informatique.
 - Apporter une aide technique.
 - S'informer sur les secteurs qui recrutent.
- ◆ Coordonner le partenariat local autour de l'emploi.

FREQUENTATION :

- ◆ Sur l'accueil individualisé : **45** personnes accueillies,
- ◆ Sur l'accueil collectif : **43** personnes accueillies,
- ◆ Sur les informations collectives :
 - Atelier Pôle Emploi : **9** personnes
 - Rencontre Adecco (agence intérim) : **21** personnes
 - Atelier Pôle Emploi « découverte du site » : **11** personnes
- ◆ Sur l'accompagnement des jeunes demandeurs d'emploi non indemnisés : **9** personnes

BILAN :

- ◆ L'accompagnement socioprofessionnel répond à un réel besoin de soutien des habitants dans leur démarche de recherche d'emploi.
- ◆ L'action s'appuie sur l'animation d'un réseau (Entreprises, Mission Locale, Pôle Emploi, Maison de l'Emploi, agences d'intérim) qui permet d'améliorer l'accès aux ressources pour les demandeurs d'emploi.
- ◆ Depuis la rentrée de septembre 2016, nous avons mis en place une permanence d'accès à l'outil informatique dans le cadre de la recherche d'emploi.
- ◆ L'action d'accompagnement des jeunes demandeurs d'emploi autour de la bourse municipale et conduite en partenariat avec la Mairie, la Mission Locale et Pole Emploi initiée en 2016 s'est une nouvelle fois pérennisée en décembre 2019.
- ◆ Projet Mobilité des jeunes 16/25 ans : proposer une journée rallye à un groupe de jeunes (Le Mans-Champagné) à la découverte des structures ressources en empruntant les transports en commun ; **4** jeunes ont participé (2 filles-2 garçons).

PARTENARIAT :

- ◆ Mairie de Champagné, Mission Locale, Maison de l'Emploi, Entreprises locales, Adecco agence intérim, Pole Emploi, SETRAM, Planning Familial, CIJ, CPAM, CAF, Carbur'pera.

PERSPECTIVES :

- ◆ Continuer à faire vivre les projets relatifs à l'accompagnement socioprofessionnel.
- ◆ Notre action d'accompagnement à l'emploi pourrait être valorisée dans le cadre d'une labellisation « Maison des services aux habitants ».
- ◆ Développer des minis-stages de formation pendant le temps collectif du mardi en prenant en compte des besoins spécifiques identifiés.



SECTEUR FAMILLE

Accompagnement scolaire

Salariés référents :
Soizic LE CLOIREC ☺
Laurent BARGNA ☺
Laurent REZÉ ☺
Julien VALLIENNE ☺

Accompagnement scolaire : Primaire et Collège

Primaire :

LIEU	JOURS	HORAIRES
Centre d'Animation Sociale-JCL	Lundi et jeudi	16h45 à 18h15

Collège :

LIEU	JOURS	HORAIRES
Centre d'Animation Sociale-JCL	Lundi (depuis sept. 2018) et jeudi	17h00 à 18h30

LES OBJECTIFS :

- ◆ Accompagner les enfants sur le temps des devoirs,
- ◆ Permettre l'accès aux ressources culturelles et d'informations, aux outils nécessaires pour faciliter l'apprentissage scolaire,
- ◆ Accompagner les familles dans le suivi de la scolarité de leurs enfants,
- ◆ Agir en complémentarité de l'école.

FREQUENTATION :

Primaire :

28 enfants inscrits sur l'année scolaire sur 58 séances

Classes	CP	CE1	CE2	CM1	CM2
Nombre d'enfants	1	7	6	6	8

Nombre d'enfants moyen par jour d'accueil 14 enfants.

Collège :

13 collégiens et une lycéenne, inscrits sur l'année scolaire sur 58 séances.

Classes	6 ^{ème}	5 ^{ème}	4 ^{ème}	3 ^{ème}	2 ^{nde}
Nombre d'enfants	4	6	2		1

Nombre d'enfants moyen par jour d'accueil 6 jeunes.

BILAN :

- ◆ Le projet répond aux besoins des élèves, avoir un lieu différent de la maison ou du collège pour faire ses devoirs.
- ◆ L'action permet aux parents de pouvoir s'appuyer sur le CAS-CL pour les devoirs des enfants.
- ◆ En 2019, la CAF annonce de nouvelles orientations dans le projet CLAS qui nécessitera de reprendre notre projet, notamment sur les axes des actions développées au-delà des devoirs et du lien avec les parents.

PARTENARIAT :

- ◆ CAF
- ◆ Ecole J. Prévert
- ◆ Collège W. Wright
- ◆ Ecole L. Michel

SECTEUR FAMILLE/ADULTES

Animation Collective Famille

Salariés référents :
Laurent BARGNA ☺
Gwennoline JÉGOU ☺
Anthony DERRÉ ☺



Ateliers Loisirs Créatifs

Le mercredi de 14h30 à 17h00



OBJECTIFS :

- ◆ Répondre à la demande d'un lieu de rencontre et d'échange autour d'activités manuelles.
- 1 atelier couture hebdomadaire le mercredi après-midi animé par 2 bénévoles accueillent 17 participants.

BILAN :

- ◆ Ce temps d'appui sur l'implication de bénévoles et l'échange de savoirs.
- ◆ Cette année le groupe loisirs créatifs s'est mobilisé pour participer au marché de Noël, et organiser la vente de réalisations faites pendant les ateliers du mercredi, a participé à l'organisation des 30 ans du CAS-JCL, relais des actions de solidarité départementales (24h TRICOT).

BENEVOLAT :

- ◆ 2 intervenantes bénévoles animent l'atelier couture tous les mercredis :
Martine Provost et Annie Dagnicourt.

PERSPECTIVES :

- ◆ S'appuyer sur le groupe de participants pour les accompagner dans le développement de projet qui peuvent aller au-delà des loisirs créatifs (sorties...) et potentiellement être proposés à d'autres habitants.

* * * * *



Atelier Théâtre

Le mardi de 20h00 à 22h00



OBJECTIFS :

- ◆ Permettre aux habitants de Champagné de pouvoir s'initier à l'activité théâtre.
- ◆ Permettre aux participants de l'atelier de pouvoir produire chaque année une pièce de théâtre et proposer une activité culturelle aux habitants.

12 participants en 2018 - 2019

Les participants ont organisé 4 représentations de la pièce « Lysistrata » en juin 2019 qui ont fait 139 entrées.

Atelier animé par Ludovic TIMON

BENEVOLAT :

- ◆ Les participants s'impliquent pour répondre aux différents besoins logistiques du projet (communication, aménagement de la salle polyvalente...).

BILAN :

- ◆ Un groupe constitué d'habitues qui sait intégrer chaque année de nouvelles personnes.
- ◆ Les participants sont très impliqués dans la vie de la troupe, la mise en place des représentations.
- ◆ Les membres de l'atelier théâtre sont également impliqués dans le soutien aux projets de jeunes en proposant une place au groupe porteur de projet pour mener des actions d'autofinancement.

PERSPECTIVE :

- ◆ Voir les représentations de fin de saison intégrer la programmation culturelle municipale.



SECTEUR FAMILLE/ADULTES

Animation Collective Famille

Salarié référent :
Laurent BARGNA ☺
Anthony DERRÉ ☺

ANIMATIONS DE LA SALLE D'ATTENTE PMI

OBJECTIFS :

- ◆ Rencontrer les familles qui fréquentent la PMI afin de mieux leur faire connaître le CAS-JCL et pouvoir instaurer des temps d'échange avec les parents.

La diminution du nombre de permanences Consultations Nourrissons PMI, le changement de professionnelle a entraîné une suspension de l'animation accueil de l'animateur famille.

SOUTIEN AUX FAMILLES POUR L'ACCES AU LOISIRS

OBJECTIFS :

- ◆ Accompagner les familles qui en font la demande pour leur faciliter l'accès aux loisirs pour leurs enfants ou pour la famille.

PARTENARIAT :

- ◆ Secours Populaire.
5 familles (6 enfants) accompagnée en 2019.

ATELIERS PARENTS/ADOS

OBJECTIFS :

- ◆ Proposer des ateliers communs qui réunissent les parents et leurs enfants Ados pour partager un moment en dehors de la maison

RENCONTRES/PARENTS

OBJECTIFS :

- ◆ Proposer des temps d'échange et d'information autour de thématiques liées à la fonction parentale.
 - Soirée d'information sur les troubles cognitifs des enfants co organisé par avec la FCPE
 - Soirée parents de prévention sur la vaccination dans le cadre d'un projet global mené avec le collègue

LE LIEN AVEC LES PARENTS SUR LES ACCOMPAGNEMENTS DE PROJETS JEUNES :

Dans le suivi des accompagnements de projets portés par les jeunes, nous organisons des rencontres parents/jeunes afin de pouvoir donner une place plus grande aux parents dans les projets de leurs enfants, et, pouvoir mieux les impliqués.

- ◆ Rencontre autour du projet Espagne (9 jeunes – 16 parents).
- ◆ Rencontre sur le projet départ en autonomie.
- ◆ Lien avec les parents pour les actions du projet Just4fun.



CYBER-BASE

Salariée référente :
Gwennoline JÉGOU ☺

LES OBJECTIFS :

- ◆ Permettre aux habitants de Champagné un accès aux outils informatiques, internet et multimédia.

LES DIFFERENTS ACCUEILS :

- ◆ Les ateliers :
 - « Mes premiers pas »,
 - « J'approfondis mes connaissances »,
 - « Je me perfectionne »
- ◆ La permanence « Informatique et vie quotidienne »,
- ◆ La permanence « L'Emploi dans tous ses états »,
- ◆ Les projets en direction des jeunes, des enfants et des scolaires

FREQUENTATION :

Année 2018 - 2019	Nombre de	
	Personnes accueillies	Séances
Les ateliers		
- « Mes premiers pas »	10	32
- « J'approfondis mes connaissances »	9	30
- « Je me perfectionne »	12	30
La permanence « Informatique et vie quotidienne »	43	
La permanence accueil cyber du vendredi	22	



INTERVENTIONS :

- ◆ Semaine d'éducation contre les discriminations : participation aux animations « Culture d'ici et d'ailleurs »,
- ◆ Lien ALSH Enfance et TSC : l'animatrice Cyber-base participe aux réunions de préparation des ALSH et des TSC, et intègre ainsi, en lien avec les équipes, des animations multimédias dans le projet d'activités.
- ◆ Lien Animation Jeunesse,
- ◆ Lien avec les écoles, l'implication de la Cyber-base au sein des TAP et de « cultures d'ici et d'ailleurs » peut permettre de développer des actions coorganisées avec des enseignants,
- ◆ Accompagnement d'un projet d'habitants autour du multimédia : club vidéo (vu le jour en 2017), 6 participants. Réalisation d'un film pour les 30 ans du CAS-JCL.

BILAN :

- ◆ La Cyber-base continue à développer son objectif d'éducation au multimédia en intervenant auprès des enfants et des adolescents pendant les TAP, l'ALSH et les Tickets Sports et Culture,
- ◆ Nous continuons à développer le rôle de la Cyber-base dans l'accompagnement à l'usage de l'outil multimédia dans les démarches de la vie quotidienne (administration, emploi).

PARTENARIAT :

- ◆ Francas, Réseau informel cyber-base en Sarthe, Ecoles et collège.

BENEVOLAT :

- ◆ 1 bénévole participe à l'animation d'ateliers : Myriam Huneau.

Le premier trimestre 2019, les ateliers ont pu être maintenus malgré l'absence de l'animatrice référente grâce à l'investissement bénévole de Myriam.

PERSPECTIVES 2019 - 2020 :

- ◆ Agir contre les effets négatifs de la dématérialisation des services publics,
- ◆ Développer les actions de prévention et de promotion à l'usage des outils multimédias en proposant régulièrement des « rencontres numériques » aux habitants,
- ◆ Accompagner le groupe d'habitants « club vidéo » dans leur volonté de réaliser un film sur le Centre d'Animation Sociale-JCL,
- ◆ S'appuyer sur l'outil Cyber-base et notre entrée dans le dispositif promeneur du net pour développer la communication numérique du CAS-JCL.

LES RENDEZ-VOUS DE L'ANNÉE

en partenariat

Semaine d'Education Contre les Discriminations

Journée festive le 27 mars 2019

Accueil des classes des écoles Primaires les 26 et 27 mars

Propositions d'ateliers divers sur les thèmes de la découverte des autres cultures, de la discrimination et de la sensibilisation au handicap.

Des projets menés en amont au sein des TAP et par les enseignants dans les classes :

- Création d'un blog sur les discriminations
- Ateliers en classe avec la LSF sur le langage des signes



Clôture de la journée festive goûter et concert de percussions « Amusiqu'ons nous ».

La radio contre les discriminations

Réalisation d'émission de radio avec les classes de 5^{ème} du collège sur le thème des discriminations.

Les émissions ont été diffusées en direct lors de la semaine radio en mars 2019



PARTENAIRES	OBJECTIFS DU PARTENARIAT
F.A.L.	Coordination du collectif départemental
<ul style="list-style-type: none"> - Amusiqu'ons-nous - Bibliothèque pour tous - Service Enfance Mairie - Femmes Solidaires - Ecole Louise Michel - Ecole Jacques Prévert - Ecole Pauline Kergomard - Bouger 	Cultures d'ici et d'ailleurs
<ul style="list-style-type: none"> - Collège Wilbur Wright - ESPAHSS - Culture du Cœur - Office central de la coopération à l'école - Jeunes ambassadeurs des droits à l'égalité 	Intervention radio contre les discriminations

LES RENDEZ-VOUS DE L'ANNÉE en partenariat

SEMAINE RADIO DU 18 AU 22 MARS 2019
EN DIRECT 91.2 FM

Champchamp.fm
Semaine Radio du 18 au 22 mars 2019
avec Radio Francas

LES OBJECTIFS :

- ◆ Permettre aux habitants, aux associations, aux partenaires (écoles, le collège) de découvrir l'outil radio,
- ◆ Permettre aux associations de communiquer sur leurs activités et leurs actualités,
- ◆ Diffuser localement des émissions variées en direct sur Radio Francas.

Les émissions avec le collège Wilbur Wright /

- ◆ La radio contre les discriminations classe de 5^{ème}, invités :
- ◆ Une émission littéraire avec les classes de 6^{ème} L et 6^{ème} K.
- ◆ Une émission avec la classe ULIS.
- ◆ Emission projet alimentation.

Les émissions avec les écoles du primaire:

- ◆ Classe de CE1 de M. Chaput : retour sur la classe de neige et interview du Maire.
- ◆ Classe de CM1 de Mme Barrière : émission sur le projet Nature.

Les acteurs locaux :

Rencontre avec Erwan Cochet maire de Champagné, Tony Ramirez, Cyril Chaplain -Chef entreprise, Le comité des fêtes et l'asso animation tourisme, Génération mouvement, 2ème RIMA et focus sur les 30 ans du CAS JCL.

Les ados prennent le micro :

Le groupe porteur du projet just4fun a réalisé diverses émissions en directes. Ainsi qu'une interview de l'asso E'Vie danse

BILAN :

- ◆ La semaine radio est devenue un rendez-vous annuel à Champagné qui parvient à réunir tous les publics autour du micro,
- ◆ Cette année encore, nous avons le soutien de M. Tabareau qui a assuré de nombreuses interviews de personnalités et d'associations locales. Son implication a permis de faire évoluer les émissions focus association.

PARTENARIAT :

- ◆ Associations locales, écoles et collège de Champagné, municipalité de Champagné, association et organismes partenaires du projet semaines d'éducation contre le racisme.

BENEVOLAT :

- ◆ 1 bénévole a assuré l'organisation et l'animation des rencontres acteurs locaux : M. Tabareau

PERSPECTIVES :

- ◆ Une nouvelle semaine aura lieu en mars 2020.

PLANNING DES STAGIAIRES accueillis en 2019

DU	AU	INTITULÉ DU STAGE	INSTITUTION
21-janv-19	25-janv-19	3ème	Collège Wilbur Wright Champagné
21-janv-19	25-janv-19	3ème	Collège Wilbur Wright Champagné
14-janv-19	09-févr-19	Terminal bac pro système électroniques numériques	LPO Touchard Washington Le Mans
25-févr-19	16-mars-19	Seconde bac pro AMO (Accueil Management des Organisations)	LPO Touchard Washington Le Mans
11-mars-19	22-mars-19	3ème préparatoire aux formations professionnelles	Lycée Professionnel Joseph Roussel Le Mans
11-mars-19	15-mars-19	3ème	Collège privé Saint Louis Le Mans
15-avr-19	26-avr-19	Période de Mise en Situation en Milieu Professionnel	Mission Locale Le Mans
13-mai-19	07-juin-19	Seconde bac pro SPVL (Service de Proximité et Vie Locale)	Lycée Professionnel Joseph Roussel Le Mans
13-mai-19	14-juin-19	1ère année BTS SISR (Services Informatiques aux Organisations)	Ets St Charles Ste Croix Le Mans
22-juil-19	26-juil-19	Période de Mise en Situation en Milieu Professionnel	Mission Locale Le Mans
22-juil-19	02-août-19	Période de Mise en Situation en Milieu Professionnel	Pôle Emploi Le Mans
23-sept-19	27-oct-19	Terminale bac pro Gestion Administrative	LPO Touchard Washington Le Mans
25-nov-19	07-déc-19	Période de Mise en Situation en Milieu Professionnel	Pôle Emploi Saint Herblain

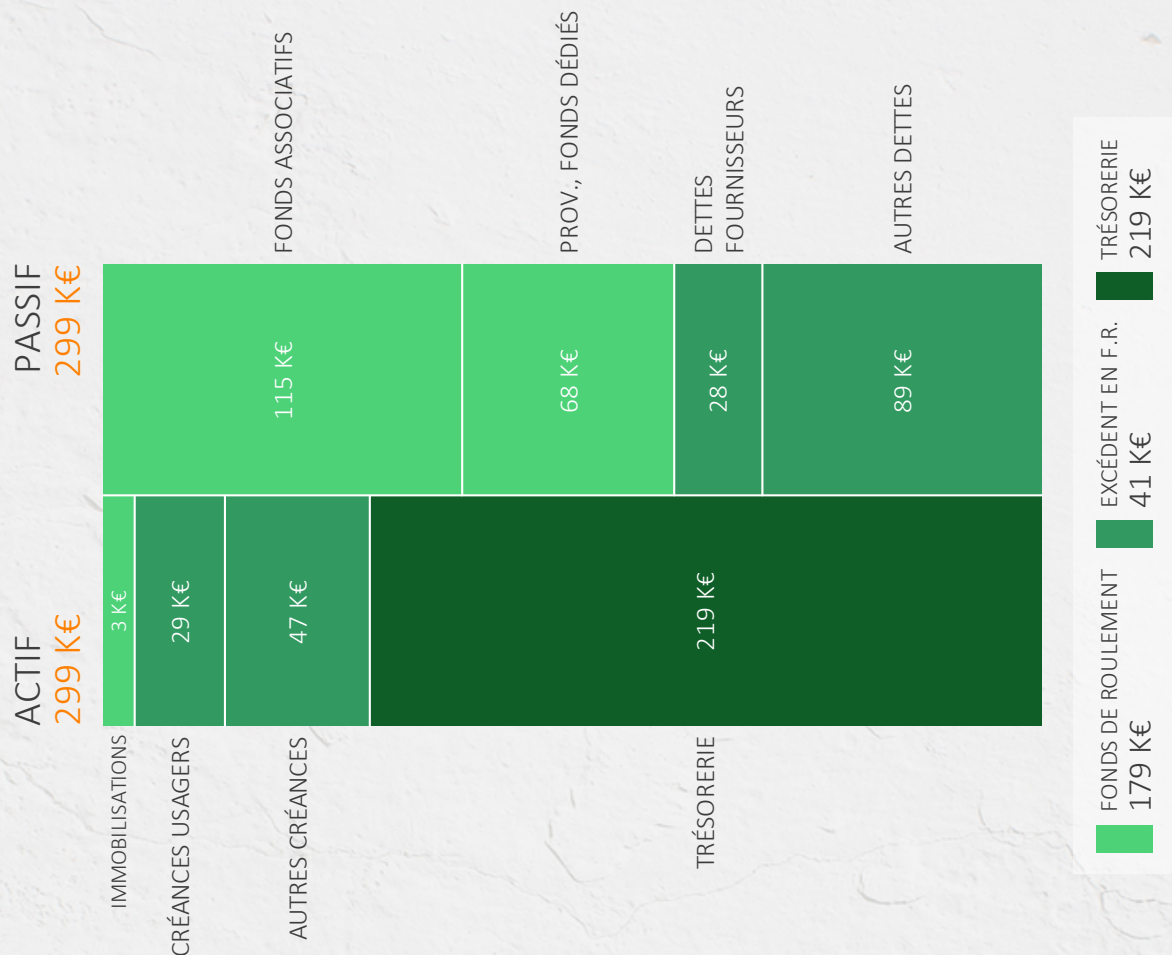
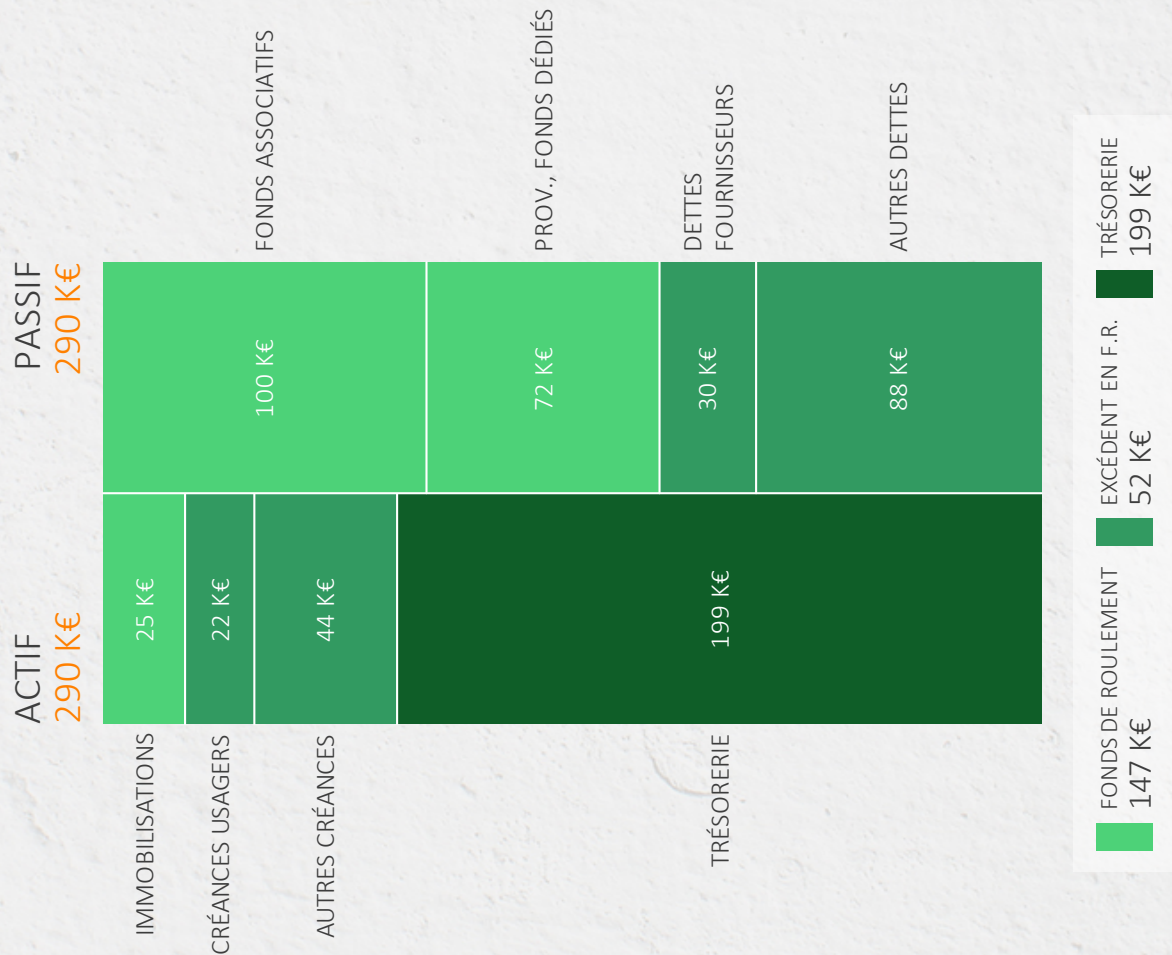
BUDGET RÉALISÉ 2019 ➡

CHARGES			
N° de cpte	Intitulé du compte	REALISE 2018	REALISE 2019
602110	ALIMENTATION	33582	29686
602120	FOURNITURES D'ATELIERS	2571	2464
602130	PRODUITS PHARMACEUTIQUES	289	328
602210	COMBUSTIBLE	44	44
606110	EAU	752	504
606140	CARBURANT	771	953
606200	PRODUITS D'ENTRETIEN	1910	1523
606300	FOURN ENTRETIEN/PETIT EQUIPT	1577	2357
606400	FOURNITURES ADMINISTRATIVES	1107	1411
TOTAL SOUS CLASSE 60		42603	39270
613200	LOCATIONS IMMOBILIERES	1973	4924
613500	LOCATIONS MOBILIERES	3486	983
613600	ENTREES SPECTACLES	4818	4866
615500	ENTRETIEN & REPARATION	162	301
615600	MAINTENANCE	12954	14014
616100	PRIMES D'ASSURANCE	1783	1883
618100	DOCUMENTATION GENERALE	736	728
618300	DOCUMENTATION TECHNIQUE	1093	931
TOTAL SOUS CLASSE 61		27005	28629
621100	INTERVENANTS EXTERIEURS	7414	14252
621400	PERSONNEL MIS A DISPOSITION	13400	17921
622600	HONORAIRES	5500	5483
623100	ANNONCES, INSERTIONS	50	100
623700	PUBLICATIONS	2410	3136
623800	DIVERS (pourboires, dons...)	0	155
624800	TRANSPORTS D'ACTIVITES	4387	9269
625100	DEPLACEMENT DU PERSONNEL	2289	1677
625300	AUTRES DEPLACEMENTS	75	51
625600	MISSIONS	468	367
625700	RECEPTIONS	595	1083
626100	AFFRANCHISSEMENT	681	560
626300	TELEPHONE INTERNET	3293	3268
627000	SERVICES BANCAIRES ET ASSIMILES	411	345
628100	COTISATIONS, CONCOURS DIVERS	4625	5601
628300	COMMISSION ANCV CESU	147	198
628500	FRAIS ASSEMBLEE GENERALE	262	483
628600	FRAIS DE FORMATION	2632	8711
TOTAL SOUS CLASSE 62		48639	72658
631100	TAXES SUR SALAIRES	10210	12612
633300	FORMATION PART PATRONALE	8750	8978
TOTAL SOUS CLASSE 63		18960	21590
641100	REMUNERATIONS BRUTES	404308	409776
641200	CONGES PAYES	5181	3817
641400	INDEMNITES ET AVANTAGES DIV	60	353
645100	URSSAF PART PATRONALE	118219	105339
645200	CHARGES SUR CONGES PAYES	1767	1024
645000	HARMONIE MUTUELLE	4215	4369
645300	CHORUM PART PATRONALE	4185	4093
645350	MEDERIC PART PATRONALE	25759	22214
647200	VERSEMENT CSE	4034	4097
647400	CHEQUES VACANCES	3300	3210
647410	FRAIS CHEQUES VACANCES	130	100
647500	MEDECINE DU TRAVAIL	1346	1620
TOTAL SOUS CLASSE 64		572504	560011
651600	SACEM et SPRE	539	673
654000	PERTES	27	92
658000	CHARGES DIV	403	1151
TOTAL SOUS CLASSE 65		969	1916
671200	PENALITES ET AMENDES	392	0
672000	CHARGES SUR EXERCICE ANTERIEUR	65	20
TOTAL SOUS CLASSE 67		457	20
681100	DOTATIONS AUX AMORT IMMO	2057	4428
681500	DOTATIONS AUX PROV RISQ & CHARGES	3512	12335
687000	CHARGES EXCEPTIONNELLES	17879	0
TOTAL SOUS CLASSE 68		23448	16763
695000	IMPOTS SUR LES SOCIETES	208	150
TOTAL SOUS CLASSE 69		208	150
SOUS TOTAL		734793	741006
860000	CHARGES SUPPLETIVES	14200	14200
TOTAL SOUS CLASSE 86		14200	14200
TOTAL GENERAL		748993	755206

PRODUITS			
N° de cpte	Intitulé du compte	REALISE 2018	REALISE 2019
706100	PARTICIPATIONS DES USAGERS	62610	56331
706110	CAF BONS TEMPS LIBRE	2537	2354
706111	CAF VACAF	560	235
706120	MSA TICKETS LOISIRS	281	40
706121	MSA BONS VACANCES	31	20
706140	CHEQUES COLLEGE 72	14	30
706141	CESU	1220	308
706150	SECOURS POPULAIRE	30	764
708110	PRODUITS DES ACTIVITES ANNEXES	1481	3261
708300	LOCATIONS DIVERSES CONSENTIES	344	176
708400	MISE A DISPO DU PERSONNEL FACT	9794	3167
TOTAL SOUS CLASSE 70		78902	66686
741100	ETAT ASP	10977	9523
741400	D D COHESION SOCIALE	420	810
741600	F A L	1400	2000
743000	CONSEIL GENERAL	3260	3140
743100	LE MANS METROPOLE	4500	4500
744000	COMMUNE (FONCTIONNEMENT)	475198	474082
744002	COMMUNE (ATOUT JEUNES)	400	1083
746000	CAF ANIMATION GLOBALE	66743	67643
746010	CNAF ANIMATION COLLECTIVE FAM	22313	22648
746030	CNAF ALSH	24250	24539
746080	CNAF REAAP	0	700
746090	CNAF INNOV JEUNES	980	1890
746200	CNAF CLAS	5213	4740
746400	CAF AIDE HANDICAP	235	300
747000	PRESTATIONS MSA	338	258
748000	AUTRES SUBV (CARSAT) fosfora	500	-500
TOTAL SOUS CLASSE 74		616727	617357
756000	COTISATIONS DES ADHERENTS	2506	2494
758000	AUTRES PRODUITS GEST. COURANTE	0	371
758100	PARTICIPATION FRAIS UTILISATION	5861	5670
TOTAL SOUS CLASSE 75		8367	8535
768100	INERETS DES COMPTES FINANC	1448	1338
TOTAL SOUS CLASSE 76		1448	1338
771800	PRODUITS EXCEPT SUR OP DE GESTION	21589	10
772000	PRODUITS SUR EXERCICE ANTERIEUR	745	0
777000	QUOTE PART SUBV INVESTISSEMENT	1168	3414
TOTAL SOUS CLASSE 77		23502	3424
781500	REPRISE,SUR PROV	392	7725
TOTAL SOUS CLASSE 78		392	7725
791000	TRANFERTS DE CHARGES	5896	6367
TOTAL SOUS CLASSE 79		5896	6367
SOUS TOTAL		735234	711433
870000	CHARGES SUPPLETIVES	14200	14200
TOTAL SOUS CLASSE 86		14200	14200
TOTAL GENERAL		749434	725633
RESULTAT		441	-29574

BILAN AU 31/12/2019

BILAN AU N-1



BUDGET PRÉVISIONNEL 2020

CHARGES		
N° de cpte	Intitulé du compte	PREVISIONNEL 2020
602110	ALIMENTATION	30000
602120	FOURNITURES D'ATELIERS	2665
602130	PRODUITS PHARMACEUTIQUES	215
602210	COMBUSTIBLE	40
606110	EAU	400
606140	CARBURANT	900
606200	PRODUITS D'ENTRETIEN	1700
606300	FOURN ENTRETIEN/PETIT EQUIPT	1019
606400	FOURNITURES ADMINISTRATIVES	1500
606500	LINGE VETEMENTS DE TRAVAIL	71
TOTAL SOUS CLASSE 60		38510
613200	LOCATIONS IMMOBILIERES	2102
613500	LOCATIONS MOBILIERES	773
613600	ENTREES SPECTACLES	4440
615500	ENTRETIEN & REPARATION	50
615600	MAINTENANCE	17600
616100	PRIMES D'ASSURANCE	1800
618100	DOCUMENTATION GENERALE	700
618300	DOCUMENTATION TECHNIQUE	950
TOTAL SOUS CLASSE 61		28415
621100	INTERVENANTS EXTERIEURS	10432
621400	PERSONNEL MIS A DISPOSITION	18000
622600	HONORAIRES	5500
623100	ANNONCES, INSERTIONS	50
623700	PUBLICATIONS	1850
624800	TRANSPORTS D'ACTIVITES	6530
625100	DEPLACEMENT DU PERSONNEL	2000
625300	AUTRES DEPLACEMENTS	60
625600	MISSIONS	300
625700	RECEPTIONS	300
626100	AFFRANCHISSEMENT	600
626300	TELEPHONE INTERNET	3000
627000	SERVICES BANCAIRES ET ASSIMILES	600
628100	COTISATIONS, CONCOURS DIVERS	6881
628300	COMMISSION ANCV CESU	200
628400	FRAIS DE RECRUTEMENT STAGIAIRES	1650
628500	FRAIS ASSEMBLEE GENERALE	500
628600	FRAIS DE FORMATION	1500
TOTAL SOUS CLASSE 62		59953
631100	TAXES SUR SALAIRES	13724
633300	FORMATION PART PATRONALE	8669
TOTAL SOUS CLASSE 63		22393
641100	REMUNERATIONS BRUTES	410314
641300	PRIMES ET GRATIFICATION	450
645100	URSSAF PART PATRONALE	102014
645000	HARMONIE MUTUELLE	3388
645300	CHORUM PART PATRONALE	4636
645350	MEDERIC PART PATRONALE	23213
647200	VERSEMENT CSE	4093
647400	CHEQUES VACANCES	3000
647500	MEDECINE DU TRAVAIL	1600
TOTAL SOUS CLASSE 64		552708
651600	SACEM et SPRE	550
TOTAL SOUS CLASSE 65		550
681100	DOTATIONS AUX AMORT IMMO	4000
681500	DOTATIONS AUX PROV RISQ & CHARGES	5869
TOTAL SOUS CLASSE 68		9869
695000	IMPOTS SUR LES SOCIETES	130
TOTAL SOUS CLASSE 69		130
	SOUS TOTAL	712528
860000	CHARGES SUPPLETIVES	25368
TOTAL SOUS CLASSE 86		25368
	TOTAL GENERAL	737896

PRODUITS		
N° de cpte	Intitulé du compte	PREVISIONNEL 2020
706100	PARTICIPATIONS DES USAGERS	57000
706110	CAF BONS TEMPS LIBRE	2400
706111	CAF VACAF	200
706120	MSA TICKETS LOISIRS	50
706121	MSA BONS VACANCES	20
706140	CHEQUES COLLEGE 72	30
706150	SECOURS POPULAIRE	200
708110	PRODUITS DES ACTIVITES ANNEXES	2500
708300	LOCATIONS DIVERSES CONSENTIES	176
TOTAL SOUS CLASSE 70		62576
741100	ETAT ASP	8250
741400	D D COHESION SOCIALE	380
741600	F A L	2000
743000	CONSEIL GENERAL	3140
743100	LE MANS METROPOLE	4500
744000	COMMUNE (FONCTIONNEMENT)	493937
744002	COMMUNE (ATOUT JEUNES)	300
746000	CAF ANIMATION GLOBALE	69000
746010	CNAF ANIMATION COLLECTIVE FAM	23128
746030	CNAF ALSH	23000
746080	CNAF REAAP	700
746090	CNAF INNOV JEUNES	980
746200	CNAF CLAS	5200
746400	CAF AIDE HANDICAP	200
747000	PRESTATIONS MSA	300
748000	AUTRES SUBV (CARSAT) fosfora	400
TOTAL SOUS CLASSE 74		635415
756000	COTISATIONS DES ADHERENTS	2500
758100	PARTICIPATION FRAIS UTILISATION	5600
TOTAL SOUS CLASSE 75		8100
768100	INERETS DES COMPTES FINANC	700
TOTAL SOUS CLASSE 76		700
777000	QUOTE PART SUBV INVESTISSEMENT	1737
TOTAL SOUS CLASSE 77		1737
791000	TRANFERTS DE CHARGES	4000
TOTAL SOUS CLASSE 79		4000
	SOUS TOTAL	712528
860000	CHARGES SUPPLETIVES	25368
TOTAL SOUS CLASSE 86		25368
	TOTAL GENERAL	737896

SUBVENTIONS SUR PROJETS SOLLICITÉS EN 2020

FINANCEURS	OBJETS	MONTANTS BUDGÉTÉS
FAL	Semaines d'éducation contre le racisme	2 000 €
DDCS	INNOV' Jeunes	380 €
CAF		980 €
Conseil Départemental	L'Emploi dans tous ses états (public jeunes)	1 260 €
	Accompagnement scolaire	750 €
	Projet Parentalité	200 €
	Point Information Jeunesse / Aide à l'orientation	930 €
CAF	Accompagnement scolaire (CLAS)	5 200 €
	Aide animateur enfant porteur handicap	200 €
	REAAP	700 €
Le Mans Métropole	Insertion	4 500 €
Dispositif Municipal "Atouts Jeunes"	Financement d'un projet de jeune accompagné par le CAS-JCL	300 €
CRIJ	Projet prévention "vie sexuelle et affective"	400 €

LEXIQUE

- A.D.M.R. : Aide à Domicile en Milieu Rural
- A.G. : Assemblée Générale
- A.L.S.H. : Accueil de Loisirs Sans Hébergement
- B.A.F.A. : Brevet d'Aptitude aux Fonctions d'Animateur
- B.E.P.J.E.P.S. : Brevet Professionnel de la Jeunesse de l'Education Populaire et du Sport
- C.A. : Conseil d'Administration
- C.A.F. : Caisse d'Allocations Familiales
- C.A.S-JCL. : Centre d'Animation Sociale Jean-Claude Laude
- C.C.A.C. : Centre Communal d'Actions Sociales
- C.C.I. : Chambre de Commerce et Industrie
- C.D.I. : Contrat à Durée Déterminée
- C.E.C.S. : Comité Education Citoyenneté Santé
- Ce.G.I.D.D. : Centre Gratuit d'Information, Dépistage et Diagnostic des infections par le virus de l'immunodéficience humaine et les hépatites virales et des infections sexuellement transmissibles
- C.F.I. : Chantier Formation Insertion
- C.R.I.J. : Centre Régional d'Information Jeunesse
- C.S.E. : Comité Social et Economique
- C.L.A.S. : Contrat Local d'Accompagnement Scolaire
- CO.PIL : Comité de Pilotage
- C.V. : Curriculum Vitae
- D.D.C.S. : Direction Départementale de la Cohésion Sociale
- E.F.O.P. : Emploi, Formation, Orientation Professionnelle
- E.T.P. : Equivalent Temps Plein
- F.A.L. : Fédération des Associations Laïques
- F.C.P.E. : Fédération des conseils des parents d'Elèves
- I.D.C. : Institut pour le Développement des Compétences
- L.M.T.V. : Le Mans Télévision
- M.S.A. : Mutuelle Sociale Agricole
- P.I.J. : Point Information Jeunesse
- P.M.I. : Protection Maternelle Infantile
- R.A.M.P.E. : Réseau Assistantes Maternelles Parents Enfants
- R.D.V. : Rendez-Vous
- R.E.A.A.P. : Réseau d'Écoute d'Appui et d'Accompagnement des Parents
- S.E.C.D. : Semaine d'Education Contre les Discriminations
- T.A.P. : Temps d'Activités Pédagogiques
- T.S.C. : Tickets Sports et Culture

2019

les 30 ans du CAS-JCL

ACTIVITÉS INTER-GÉNÉRATIONNELLES

- Création pour l'évènement d'un **Atelier d'Ecrivains** débutant le 05 février
- **Atelier Impro** ; pendant les Tickets Sports et Culture de février
- **Atelier jeux d'écriture** Enfants pendant l'ALSH de juillet
- Réalisation d'un **livre**
- 25 octobre : **fête d'anniversaire**

Vendredi 25 octobre 2019
LES 30 ANS
du Centre d'Animation Sociale JCL



EX
PO
SI
TIONS

VALORISATION
DES RÉALISATIONS
ENFANCE-JEUNESSE

Programme

17h00	ANIMATIONS-JEUX PARENTS/ENFANTS/INTERGÉNÉRATIONNELS
18h00	Atelier d'écriture Atelier radiophonique
18h00	DÉMONSTRATIONS—REPRÉSENTATIONS
19h00	Break Dance par Hip Hop Loisirs 72 Canon de lectures Slam-Rap par MC Clem Jeux/Quizz de Just4Fun Musique—Danse
19h15	PROJECTION DU FILM DU CLUB VIDÉO
20h00	BUFFET (Tickets Sports—Rondeau des Saveurs—Dom—Saadia)



CENTRE D'ANIMATION SOCIALE JEAN-CLAUDE LAUDE
Rue Jacques Guède 72470 CHAMPAGNE
02.43.82.82.21—accueil@cas-champagne.fr
centreaminationsociale-champagne.fr